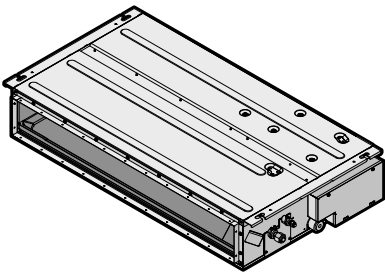




Udhëzuesi referencë i instaluesit
Kondicionerë sistemi të ndarë



FDXM25F3V1B
FDXM35F3V1B
FDXM50F3V1B
FDXM60F3V1B

FDXM25F3V1B9
FDXM35F3V1B9
FDXM50F3V1B9
FDXM60F3V1B9

Tabela e përmbajtjes

1	Rreth dokumentacionit	4
1.1	Rreth këtij dokumenti	4
1.1.1	Kuptimi i alarmeve dhe simboleve	5
2	Masat paraprake të sigurisë së përgjithshme	7
2.1	Për instaluesin	7
2.1.1	Këshilla të përgjithshme	7
2.1.2	Vendi i instalimit	8
2.1.3	Gaz ftohës - në rastin e R410A ose R32	10
2.1.4	Elektriket	12
3	Udhëzimet specifike për sigurinë e instaluesit	14
4	Rreth kutisë	17
4.1	Njësia e brendshme	17
4.1.1	Shpaketimi dhe trajtimi i njësisë	17
4.1.2	Heqja e aksesorëve nga njësia e brendshme	17
5	Rreth njësive dhe opsioneve	18
5.1	Plani i sistemit	18
5.2	Kombinimi i njësive dhe opsioneve	18
5.2.1	Opsionet e mundshme për njësinë e brendshme	18
6	Instalimi i njësisë	19
6.1	Përgatitja e vendit të instalimit	19
6.1.1	Kërkesat e vendit të instalimit për njësinë e brendshme	19
6.2	Montimi i njësisë së brendshme	21
6.2.1	Masat paraprake kur montohet njësia e brendshme	21
6.2.2	Udhëzimet kur instalohet njësia e brendshme	21
6.2.3	Udhëzimet kur instaloni tubacionin	24
6.2.4	Udhëzime kur instaloni tubacionin e kullimit	25
7	Instalimi i tubacionit	28
7.1	Përgatitja e tubacionit të ftohësit	28
7.1.1	Kërkesat e tubacionit të ftohësit	28
7.1.2	Izolimi i tubacionit të ftohësit	29
7.2	Lidhja e tubacionit të ftohësit	29
7.2.1	Lidhja e tubacionit të ftohësit me njësinë e brendshme	29
7.2.2	Masat paraprake kur bëhet lidhja e tubacionit të ftohësit	29
7.2.3	Udhëzime kur kryen lidhjen e tubacionit të ftohësit	30
7.2.4	Udhëzimet për përthyerjen e tubit	31
7.2.5	Ngjeshje e fundit të tubit	31
7.2.6	Lidhja e tubacionit të ftohësit me njësinë e brendshme	32
8	Instalimi elektrik	34
8.1	Rreth lidhjes së instalimeve elektrike	34
8.1.1	Masat paraprake kur kryen lidhjet e instalimeve elektrike	34
8.1.2	Udhëzimet kur kryen lidhjet e instalimeve elektrike	35
8.1.3	Specifikimet e përbërësve standardë të instalimeve elektrike	36
8.2	Lidhja e instalimeve elektrike me njësinë e brendshme	36
9	Vënia në punë	39
9.1	Pamja e përgjithshme: Autorizimi	39
9.2	Lista e plotë para komisionimit	39
9.3	Kryerja e një testimi	39
9.4	Kodet e gabimit kur kryen testimin	41
10	Konfigurimi	42
10.1	Cilësimi i fushës	42
11	Kthimi te përdoruesi	46
12	Zgjidhja e problemeve	47
12.1	Zgjidhja e problemeve bazuar te kodet e gabimit	47
12.1.1	Kodet e gabimit: Përmbledhje	47

13	Hedhja	48
14	Të dhënat teknike	49
14.1	Skema e instalimeve elektrike.....	49
14.1.1	Legjenda e unifikuar e skemës së instalimeve elektrike	49
15	Fjalori	52

1 Rreth dokumentacionit

1.1 Rreth këtij dokumenti



PARALAJMËRIM

Sigurohuni që instalimi, servisimi, mirëmbajtja, riparimi dhe materialet e përdorura ndjekin udhëzimet nga Daikin (duke përfshirë të gjitha dokumentet e renditura në "Seti i dokumentacionit") dhe, për më tepër, përputhen me legjislacionin e aplikueshëm dhe kryhen vetëm nga persona të kualifikuar. Në Evropë dhe zona ku zbatohen standardet IEC, EN/IEC 60335-2-40 është standardi i aplikueshëm.



INFORMACION

Kontrolloni që përdoruesi e ka dokumentacionin të printuar dhe kërkojini që ta mbajë për referencë në të ardhmen.

Audienca e synuar

Instaluesit e autorizuar



INFORMACION

Qëllimi i kësaj pajisjeje është përdorimi nga përdoruesit ekspertë ose të trajnuar në dyqane, në industrinë e lehtë dhe ferma, ose për përdorim tregtar ose shtëpiak nga jo profesionistë.

Seti i dokumentacionit

Ky dokument është pjesë e setit të dokumentacionit. Seti i plotë përbëhet nga:

- **Masat e përgjithshme paraprake mbi sigurinë:**
 - Udhëzimet që DUHET të lexoni mbi sigurinë para instalimit
 - Format: Letër (te kutia e njësisë së brendshme)
- **Manuali i instalimit të njësisë së brendshme:**
 - Udhëzimet e instalimit
 - Format: Letër (te kutia e njësisë së brendshme)
- **Udhëzuesi referencë i instaluesit:**
 - Përgatitja e instalimit, praktikat e mira, të dhënat referencë,...
 - Format: Skedarët digjitalë në <https://www.daikin.eu>. Përdorni funksionin e kërkimit 🔍 për të gjetur modelin tuaj.

Rishikimi më i fundit i dokumentacionit të dhënë botohet në faqen rajonale Daikin të internetit dhe vihet në dispozicion përmes shitësit tuaj.

Skanoni kodin QR më poshtë për të gjetur setin e dokumentacionit të plotë dhe më shumë informacion rreth produktit tuaj në uebfaqen e Daikin.




Udhëzimet origjinale janë të shkruara në anglisht. Të gjitha gjuhët e tjera janë përkthime të udhëzimeve origjinale.





Të dhënat inxhinierike teknike

- Një **nëngrup** i të dhënave më të fundit teknike disponohen në faqen rajonale të internetit Daikin (e aksesueshme nga publiku).
- **Grupi i plotë** i të dhënave më të fundit teknike disponohen në Daikin Business Portal (kërkohet vërtetimi).



1.1.1 Kuptimi i alarmeve dhe simboleve

	RREZIK Tregon një situatë që rezulton në vdekje ose dëmtim të rëndë.
	RREZIK: RREZIK VRASJEJE NGA GODITJA ELEKTRIKE Tregon një situatë që mund të rezultojë në goditje elektrike.
	RREZIK: RREZIK DJEGIEJE//PËRVËLIMI Tregon një situatë që mund të rezultojë në djegie/përvëlrim për shkak të temperaturave ekstreme të ngrohta ose të ftohta.
	RREZIK: RREZIK SHPËRTHIMI Tregon një situatë, që mund të rezultojë në shpërthim.
	PARALAJMËRIM Tregon një situatë që mund të rezultojë në vdekje ose dëmtim të rëndë.
	ALARM: MATERIAL I NDEZSHËM
	KUJDES Tregon një situatë që mund të rezultojë në dëmtim të lehtë ose të mesëm.
	NJOFTIM Tregon një situatë që mund të rezultojë në dëmtimin e pajisjeve ose të pronës.
	INFORMACION Tregon këshilla të dobishme ose informacion shtesë.

Simbolet e përdorura në njësi:

Simboli	Shpjegimi
	Para instalimit, lexoni manuali i instalimit dhe përdorimit dhe fletën e udhëzimit për lidhjet elektrike.
	Para kryerjes së detyrave të mirëmbajtjes dhe shërbimit, lexoni manualin e shërbimit.
	Për më shumë informacion, shikoni instaluesin dhe udhëzuesin referencë të përdoruesit.
	Njësia përmban pjesë rrotulluese. Bëni kujdes kur i bëni njësisë servis ose inspektim.

Simbolet e përdorura në dokumentacion:

Simboli	Shpjegimi
	Tregon një titull figure ose një referencë për të. Shembull: "▲ 1–3 Titulli i figurës" do të thotë "Figura 3 në kapitullin 1".
	Tregon një titull tabele ose një referencë për të. Shembull: "■ 1–3 Titulli i tabelës" do të thotë "Tabela 3 në kapitullin 1".

2 Masat paraprake të sigurisë së përgjithshme

2.1 Për instaluesin

2.1.1 Këshilla të përgjithshme

Nëse NUK jeni i sigurt si ta instaloni apo operoni njësinë, kontaktoni distributorin tuaj.



RREZIK: RREZIK DJEGIEJE//PËRVËLIMI

- MOS e prekni tubacionin e ftohësit, tubacionin e ujit apo pjesët e brendshme gjatë dhe menjëherë pas operimit. Mund të jetë shumë i nxehtë ose shumë i ftohtë. Prisni pak kohë sa të kthehet në temperaturën e zakonshme. Nëse DUHET ta prekni, mbani doreza mbrojtëse.
- MOS prekni ftohës me rrjedhje aksidentale.



PARALAJMËRIM

Instalimi i papërshtatshëm ose lidhja e pajisjeve apo aksesoreve mund të çojë në goditje elektrike, qark të shkurtër, rrjedhje, zjarr ose dëmtime të tjera ndaj pajisjes. Përdorni VETËM aksesorë, pajisje opsionale dhe pjesë këmbimi prodhuar ose miratuar nga Daikin përveç nëse specifikohet ndryshe.



PARALAJMËRIM

Sigurohu që instalimi, testimi dhe materialet e përdorura përputhen me legjislacionin në fuqi (në krye të udhëzimeve të përshkruara në dokumentacionin Daikin).



PARALAJMËRIM

Shqyeni dhe hidhni qeset plastike të paketimit në mënyrë që asnjëri, veçanërisht fëmijët, të mos luajnë me to. **Pasoja e mundshme:** mbytje.



PARALAJMËRIM

Merr masa të përshtatshme për të parandaluar që njësia të përdoret si strehë nga kafshë të vogla. Kafshët e vogla që bien në kontakt me pjesët elektrike mund të shkaktojnë ndërprerjen e funksionit, tym ose zjarr.



KUJDES

Mbaj veshur pajisje të përshtatshme mbrojtëse personale (doreza mbrojtëse, syze sigurie,...) kur kryen instalimin, mirëmbajtjen ose servisin e sistemit.



KUJDES

MOS e prek grykën hyrëse të ajrit ose fletët alumini të njësisë.



KUJDES

- MOS vendosni sende ose pajisje mbi njësinë.
- MOS u ulni, mos hipni ose mos qëndroni mbi njësinë.

Në përputhje me legjislacionin në fuqi, mund të kërkohet sigurimi i një regjistri bashkë me produktin që përmban të paktën: informacione për mirëmbajtjen, punë riparimi, rezultate testimesh, periudha gatishmërie,...

Të paktën gjithashtu edhe informacioni vijues DUHET të ofrohet në një vend të aksesueshëm te produkti:

- Udhëzime për fikjen e sistemit në rast urgjence
- Emri dhe adresa e zjarrfikësit, policisë dhe spitalit
- Emri, adresa dhe numrat e telefonit për ditën e natën për përdorimin e shërbimeve

Në Evropë, EN378 ofron udhëzimet e nevojshme për këtë regjistër.

2.1.2 Vendi i instalimit

- Siguro hapësirë të mjaftueshme rreth njësisë për kryerjen e servisit dhe qarkullimit të ajrit.
- Sigurohuni që vendi i instalimit e përballon peshën dhe dridhjen e njësisë.
- Sigurohu që zona të jetë e ajruar mirë. MOS blloko vrimat e ajrimit.
- Sigurohu që njësia është e niveluar.

MOS e instalo njësinë në vendet e mëposhtme:

- Në ambiente me mundësi shpërthimi.
- Në vende ku ka makineri, që lëshojnë valë elektromagnetike. Valët elektromagnetike mund të trazojnë sistemin e kontrollit dhe shkaktojnë ndërprerje të funksionit të pajisjes.
- Në vende ku ka rrezik zjarri për shkak të rrjedhjes së gazrave të djegshëm (shembull: holluesi ose benzina), fibrave të karbonit, pluhurit të ndezshëm.
- Në vende ku nxirret gaz gjërryes (shembull: gazi acido sulfurik). Gjërryerja e tubave të bakrit ose pjesëve të ngjitura mund të shkaktojë rrjedhjen e ftohësit.

Udhëzime për pajisjet duke përdorur ftohësin R32



PARALAJMËRIM

- MOS i shpo apo digj pjesët e ciklit të ftohësit.
- MOS përdor materiale pastrimi ose mjete për të përshpejtuar procesin e heqjes së akullit ndryshe nga ato që rekomandohen nga prodhuesi.
- Ki parasysht që ftohësi brenda sistemit është pa aromë.



PARALAJMËRIM

Sigurohu që instalimi, servisi, mirëmbajtja dhe riparimi janë në përputhje me udhëzimet nga Daikin dhe me legjislacionin në fuqi (për shembull me rregullat kombëtare të përdorimit të gazit) dhe ekzekutohen VETËM nga persona të autorizuar.



PARALAJMËRIM

Nëse një ose më shumë dhoma janë të lidhura me njësinë përmes sistemit të tubacionit, sigurohuni që:

- nuk ka burime ndezjeje në operim (shembull: flakë të hapura, pajisje gazi në operim ose ngrohës elektrik në përdorim) në rast se hapësira e katit është më pak se sipërfaqja minimale e dyshemesë A (m²);
- nuk ka pajisje ndihmëse, që mund të jenë një burim i mundshëm ndezjeje dhe të instaluar në tubacion (shembull: sipërfaqe të nxehta me temperaturë që kalon 700°C dhe pajisje elektrike për ndërrim);
- te tubacioni përdoren vetëm pajisjet ndihmëse të miratuara nga prodhuesi;
- hyrja DHE dalja ajrit janë të lidhura direkt me të njëjtën dhomë përmes tubacionit. MOS përdorni hapësira si tavani i lëshuar si tubacion nga pjesa hyrëse ose dalëse e ajrit.

**KUJDES**

KURRË mos përdorni burime të mundshme ndezjeje kur kërkonti për ose zbuloni rrjedhje të ftohësit.

**NJOFTIM**

- MOS i përdorni sërish nyjat dhe rondelat e bakrit që janë përdorur një herë.
- Nyjat e krijuara në instalimin mes pjesëve të sistemit të ftohësit do të jenë të aksesueshme për qëllime mirëmbajtjeje.

Kërkesat për hapësirën e instalimit**PARALAJMËRIM**

Nëse aparatat përmbajnë ftohës R32, zona e dyshemesë së dhomës në të cilën instalohen, operohen dhe ruhen aparatat, DUHET të jetë më e madhe se zona minimale e dyshemesë që përcaktohet në tabelën e mëposhtme A (m²). Kjo përdoret për:

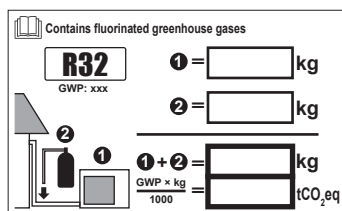
- Njësitë e brendshme **pa** një sensor për rrjedhjen e ftohësit, në rast të njësisve të brendshme **me** sensor për rrjedhjen e ftohësit, referojuni manualit të instalimit
- Njësitë e instaluara jashtë ose të ruajtura brenda (p.sh. në kopshtin dimëror, garazh, dhomë makinerish)

**NJOFTIM**

- Tubacioni duhet të montohet në mënyrë të sigurt dhe të mbrohet nga dëmtimi fizik.
- Minimizoni sa më shumë instalimin e tubacioneve.

Përcaktimi i sipërfaqes minimale të dyshemesë

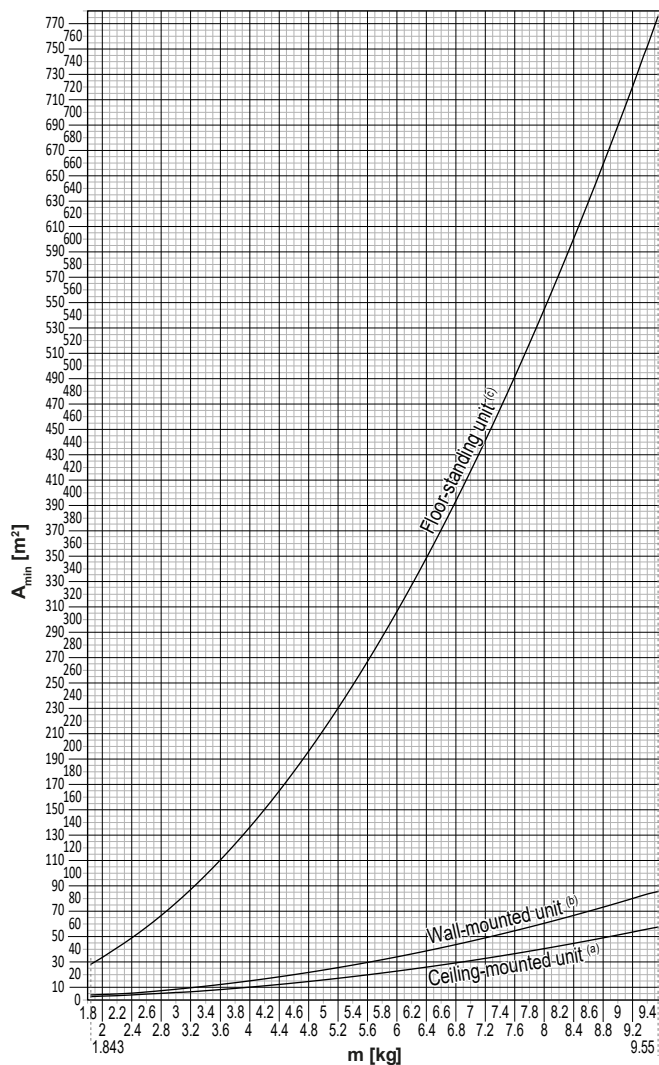
- 1 Përcakto ngarkesën totale të ftohësit në sistem (= ngarkesa e ftohësit nga fabrika ① + ② sasi shtesë ngarkuar ftohësit).



- 2 Përcakto grafikun ose tabelën për përdorim.
 - Për njësitë e brendshme: A është njësia e fiksuar në tavan, mur apo qëndron në dysheme?
 - Për njësitë e jashtme që instalohen ose ruhen brenda, kjo varet nga lartësia e instalimit:

Nëse lartësia e instalimit është...	Atëherë përdor grafikun ose tabelën për...
<1,8 m	Njësitë që qëndrojnë në dysheme
1.8≤x<2.2 m	Njësitë e fiksuar në mur
≥2.2 m	Njësitë e fiksuar në ta tavan

- 3 Përdorni grafikun ose tabelën për të përcaktuar zonën minimale të dyshemesë.



Ceiling-mounted unit ^(a)		Wall-mounted unit ^(b)		Floor-standing unit ^(c)	
m (kg)	A _{min} (m ²)	m (kg)	A _{min} (m ²)	m (kg)	A _{min} (m ²)
≤1.842	—	≤1.842	—	≤1.842	—
1.843	3.64	1.843	4.45	1.843	28.9
2.0	3.95	2.0	4.83	2.0	34.0
2.2	4.34	2.2	5.31	2.2	41.2
2.4	4.74	2.4	5.79	2.4	49.0
2.6	5.13	2.6	6.39	2.6	57.5
2.8	5.53	2.8	7.41	2.8	66.7
3.0	5.92	3.0	8.51	3.0	76.6
3.2	6.48	3.2	9.68	3.2	87.2
3.4	7.32	3.4	10.9	3.4	98.4
3.6	8.20	3.6	12.3	3.6	110
3.8	9.14	3.8	13.7	3.8	123
4.0	10.1	4.0	15.1	4.0	136
4.2	11.2	4.2	16.7	4.2	150
4.4	12.3	4.4	18.3	4.4	165
4.6	13.4	4.6	20.0	4.6	180
4.8	14.6	4.8	21.8	4.8	196
5.0	15.8	5.0	23.6	5.0	213
5.2	17.1	5.2	25.6	5.2	230
5.4	18.5	5.4	27.6	5.4	248
5.6	19.9	5.6	29.7	5.6	267
5.8	21.3	5.8	31.8	5.8	286
6.0	22.8	6.0	34.0	6.0	306
6.2	24.3	6.2	36.4	6.2	327
6.4	25.9	6.4	38.7	6.4	349
6.6	27.6	6.6	41.2	6.6	371
6.8	29.3	6.8	43.7	6.8	394
7.0	31.0	7.0	46.3	7.0	417
7.2	32.8	7.2	49.0	7.2	441
7.4	34.7	7.4	51.8	7.4	466
7.6	36.6	7.6	54.6	7.6	492
7.8	38.5	7.8	57.5	7.8	518
8	40.5	8	60.5	8	545
8.2	42.6	8.2	63.6	8.2	572
8.4	44.7	8.4	66.7	8.4	601
8.6	46.8	8.6	69.9	8.6	629
8.8	49.0	8.8	73.2	8.8	659
9	51.3	9	76.6	9	689
9.2	53.6	9.2	80.0	9.2	720
9.4	55.9	9.4	83.6	9.4	752
9.55	57.7	9.55	86.2	9.55	776

- m** Ngarkesa totale e ftohësit në sistem
A_{min} Sipërfaqja minimale e dyshemesë
(a) Ceiling-mounted unit (= Njësi e fiksuar në tavan)
(b) Wall-mounted unit (= Njësi e fiksuar në mur)
(c) Floor-standing unit (= Njësi që qëndron në dysheme)

2.1.3 Gaz ftohës - në rastin e R410A ose R32

Nëse zbatohet. Shihni manualin e instalimit ose udhëzuesin e referencës së instaluesit të aplikacionit tuaj për më shumë informacion.



RREZIK: RREZIK SHPËRTHIMI

Mbyllja e valvulit – Rrjedhje e ftohësit. Nëse do të mbyllësh valvulin e sistemit dhe në qarkun e ftohësit ka rrjedhje:

- MOS përdorni funksionin e mbylljes automatike të valvulit të njësisë, me të cilin ju mund të grumbulloni të gjithë ftohësin nga sistemi në njësinë e jashtme. **Pasoja e mundshme:** Vetë-djedia dhe shpërthimi i kompresorit për shkak të ajrit që hyn në kompresorin operues.
- Përdor një sistem të ndarë rikuperimi në mënyrë që kompresori i njësisë të MOS operojë.



PARALAJMËRIM

Gjatë testimeve, KURRË mos ushtroni presion më të lartë se maksimumi i lejuar mbi produktin (siç tregohet në pllakën e markës së njësisë).



PARALAJMËRIM

Merr masa të mjaftueshme paraprake në rast të një rrjedhjeje të ftohësit. Nëse rrjedh gaz i ftohësit, ajros menjëherë ambientin. Rreziqet e mundshme:

- Përqendrimet e tepërta të ftohësit në një dhomë të mbyllur mund të çojnë në mungesë oksigjeni.
- Nëse gaz i ftohësit bie në kontakt me zjarrin, mund të prodhohet gaz toksik.



PARALAJMËRIM

GJITHMONË kthejeni ftohësin në gjendje normale. MOS e lëshoni direkt në mjedis. Përdorni një pompë vakumi për të hequr instalimin.



PARALAJMËRIM

Kontrolloni që në sistem nuk ka oksigjen. Ftohësi mund të ngarkohet VETËM pas kryerjes së testimit të rrjedhjes dhe tharjes me vakum.

Pasoja e mundshme: Vetë-djegje dhe shpërthim i kompresorit për shkak se oksigjeni depërton në kompresorin e operimit.



NJOFTIM

- Për të shmangur avarinë e kompresorit, MOS e ngarkoni më shumë se sasinë e specifikuar të ftohësit.
- Kur hapet sistemi i ftohësit, ai DUHET të menaxhohet në përputhje me legjislacionin në zbatim.



NJOFTIM


Sigurohuni që tubacioni në ambient të hapur dhe lidhjet të MOS i nënshtrohen tensionit.




NJOFTIM

Pas lidhjes të të gjithë tubacionit, sigurohu që nuk ka rrjedhje gazi. Përdor nitrogjen për të kapur rrjedhjen e gazit.

- Në rast se duhet një ringarkim, referoju pllakës të njësisë ose etiketës së ngarkimit të ftohësit të njësisë. Ajo konstaton llojin e ftohësit dhe sasinë e nevojshme.
- Qoftë kur njësia është e ngarkuar me ftohës ose jo që nga dalja nga fabrika, në të dy rastet mund t'ju duhet të ngarkoni ftohës shtesë, në varësi të madhësive dhe gjatësive të tubave të sistemit.
- Përdor vegla ekskluzive VETËM për llojin e ftohësit të përdorur në sistem, për të siguruar rezistencën e presionit dhe për të parandaluar hyrjen e materialeve të huaja brenda në sistem.
- Ngarko ftohësin e lëngshëm si në vazhdim:

Nëse	Atëherë
Ka prani të një tub sifoni (d.m.th. cilindri është i shënuar "Ngjitur gjendet sifoni që mbushet me lëng")	Ngarko me cilindrin në pozicion vertikal. 

Nëse	Atëherë
Nuk ka prani të tubit të sifonit	Ngarko me cilindrin përmbys. 

- Hapi cilindrat e ftohësit ngadalë.
- Ngarkoje ftohësin në formë të lëngshme. Shtimi tij në formë të gaztë mund të parandalojë përdorimin normal.



KUJDES

Kur kryhet procedura e ngarkimit të ftohësit ose kur ndërpritet, mbyllni menjëherë valvulin e enës së ftohësit. Nëse valvuli NUK mbyllet menjëherë, presioni i mbetur mund të ngarkojë ftohës shtesë. **Pasoja e mundshme:** Sasi e pasaktë e ftohësit.

2.1.4 Elektriket



RREZIK: RREZIK VRASJEJE NGA GODITJA ELEKTRIKE

- FIKNI të gjithë furnizimin me energji elektrike para se të heqësh kapakun e kutisë së çelësit, duke lidhur instalimet elektrike ose duke prekur pjesët elektrike.
- Shkëputni furnizimin me energji elektrike për më shumë se 10 minutave dhe matni voltazhin te терминаlet e kondensatorëve të qarkut kryesor ose përbërësve elektrike para shërbimit. Voltazhi DUHET të jetë më i vogël se 50 V DC para se të prekni përbërësit elektrike. Për vendndodhjen e terminaleve, shikoni skemën e instalimeve elektrike.
- MOS i prek përbërësit elektrike me duar të lagura.
- MOS e lër njësinë të pambikëqyrur kur hiqet kapaku i servisit.



PARALAJMËRIM

Nëse NUK instalohet që në fabrikë, një çelës kryesor ose mjete të tjera për shkëputje, duke pasur një ndarje kontakti në të gjitha shtyllat që ofrojnë shkëputje të plotë në gjendjen e kategorisë III të mbitensionit, DUHEN instaluar tek instalimet elektrike.



PARALAJMËRIM

- Përdorni VETËM tela bakri.
- Sigurohuni që instalimet elektrike në terren të përputhen me rregulloret kombëtare të instalimeve.
- Të gjitha instalimet elektrike në terren DUHET të kryhen në përputhje me diagramin e instalimeve elektrike të furnizuar me produktin.
- KURRË MOS i ngjishni kabllo të paketuara dhe sigurohuni që TË MOS bien në kontakt me tubacionet dhe skajet e mprehta. Sigurohuni që asnjë presion i jashtëm të mos ushtrohet në lidhjet e kontakteve.
- Sigurohuni që të instaloni linjën e tokëzimit. MOS e tokëzoni njësinë në tuba shërbimi, absorbues mbitensionit apo tokëzime telefonike. Tokëzimi i paplotë ose i gabuar mund të shkaktojë goditje elektrike.
- Sigurohuni të përdorni qark të dedikuar elektrik. Mos përdorni ushqim elektrik të ndarë me pajisje tjetër.
- Sigurohuni të instaloni siguresat ose automatët e kërkuar.
- Sigurohuni të instaloni automat mbrojtës me shkarkim tokëzimi. Përndryshe mund të ndodhin goditje elektrike ose zjarr.
- Kur instaloni automat mbrojtës me shkarkim tokëzimi, sigurohuni që të pajtohet me inverterin (rezistent ndaj zhurmës elektrike me frekuencë të lartë) për të shmangur hapjen e panevojshme të automatit mbrojtës me shkarkim tokëzimi.

**PARALAJMËRIM**

- Pas përfundimit të instalimeve elektrike, konfirmoni që secili komponent elektrik dhe terminal brenda kutisë së ndërrimit është i lidhur në mënyrë të sigurt.
- Sigurohu që të gjithë kapakët të jenë të mbyllur para se të ndezësh njësinë.

**KUJDES**

- Kur lidhni energjinë: së pari bëni lidhjen e kablos së tokëzimit para se të kryeni lidhjet që mbartin rrymën.
- Kur ndërpritni furnizimin me energji: së pari bëni ndërprerjen e kablove që mbartin rrymën para se të kryeni ndarjen e lidhjes së tokëzimit.
- Gjatësia e përcjellësve mes çlirimit të presionit të energjisë dhe vetë bllokut të terminalit DUHET të jetë e atillë që telat që mbartin rrymë janë të tendosur para telit të tokëzimit në rast se korrenti lirohet nga çlirimi i presionit.

**NJOFTIM**

Masat paraprake kur kryeni instalimet elektrike:



- MOS i lidhni instalimet me trashësi të ndryshme me bllokun e terminalit të energjisë (xhokoja në instalime mund të shkaktojë nxehtësi anormale).
- Kur lidhni instalimet elektrike që kanë të njëjtën trashësi, veproni siç tregohet në figurën e mësipërme.
- Për instalimet, përdorni telin e përcaktuar të korrentit dhe lidhni fort, pastaj siguroni për të parandaluar ushtrimin e presionit në bordin e terminalit.
- Përdorni një kaçavidë të përshtatshme për shtrëngimin e vidhave terminale. Një kaçavidë me kokë të vogël e dëmton kokën dhe e bën shtrëngimin të pamundur.
- Shtrëngimi më tepër se duhet i vidhave terminale mund t'i thyejë ato.

**NJOFTIM**

Zbatohet VETËM nëse furnizimi me energji elektrike është me tre faza, dhe kompresori ka një metodë fillimi me NDEZJE/FIKJE.

Nëse ekziston mundësia e fazës së kthimit pas një bllokimi momental dhe energjia NDIZET dhe FIKET kur produkti është në përdorim, ngjit lokalisht një qark mbrojtës të fazës së kthimit. Vënia në punë e produktit në fazën e kthimit mund të thyejë kompresorin dhe pjesë të tjera.

3 Udhëzimet specifike për sigurinë e instaluesit

Zbatoni gjithmonë udhëzimet për sigurinë dhe rregullat vijuese.

Të përgjithshme



PARALAJMËRIM

Sigurohuni që instalimi, servisimi, mirëmbajtja, riparimi dhe materialet e përdorura ndjekin udhëzimet nga Daikin (duke përfshirë të gjitha dokumentet e renditura në "Seti i dokumentacionit") dhe, për më tepër, përputhen me legjislacionin e aplikueshëm dhe kryhen vetëm nga persona të kualifikuar. Në Evropë dhe zona ku zbatohen standardet IEC, EN/IEC 60335-2-40 është standardi i aplikueshëm.

Instalimi i njësisë (shihni "6 Instalimi i njësisë" [▶ 19])



PARALAJMËRIM

Instalimi duhet të kryhet nga një instalues, zgjedhja e materialeve dhe instalimi duhet të përputhet me legjislacionin e zbatueshëm. Në Evropë, EN378 është standardi i zbatueshëm.



PARALAJMËRIM

MOS e instaloni kondicionerin në vende ku mund të rrjedhë gaz i djegshëm. Nëse gazi rrjedh dhe qëndron përreth kondicionerit, mund të shpërthejë zjarr.



KUJDES

Pajisja NUK është e aksesueshme për publikun e përgjithshëm. Instaloheni në një vend të sigurt që të jetë i mbrojtur nga aksesi i lehtë.

Kjo njësi është e përshtatshme për instalim në një ambient tregtar, disi industrial, shtëpiak dhe rezidencial.



PARALAJMËRIM

Për njësitë që përdorin gaz ftohës R32, është e nevojshme t'i mbani të gjitha foletë e nevojshme të ventilimit pa pengesa.



PARALAJMËRIM

Nëse një ose më shumë dhoma janë të lidhura me njësinë përmes sistemit të tubacionit, sigurohuni që:

- nuk ka burime ndezjeje në operim (shembull: flakë të hapura, pajisje gazi në operim ose ngrohës elektrik në përdorim) në rast se hapësira e katit është më pak se sipërfaqja minimale e dyshemesë A (m²);
- nuk ka pajisje ndihmëse, që mund të jenë një burim i mundshëm ndezjeje dhe të instaluar në tubacion (shembull: sipërfaqe të nxehta me temperaturë që kalon 700°C dhe pajisje elektrike për ndërrim);
- te tubacioni përdoren vetëm pajisjet ndihmëse të miratuara nga prodhuesi;
- hyrja DHE dalja ajrit janë të lidhura direkt me të njëjtën dhomë përmes tubacionit. MOS përdorni hapësira si tavani i lëshuar si tubacion nga pjesa hyrëse ose dalëse e ajrit.



PARALAJMËRIM

MOS instaloni burime ndezjeje në operim (shembull: flakë të hapura, pajisje gazi në operim ose ngrohës elektrik në përdorim) tuba.

**KUJDES**

- Sigurohuni që instalimi i tubit NUK e kalon gamën e cilësimit të presionit të jashtëm statik për njësinë. Referojuni fletës së të dhënave teknike të modelit tuaj për gamën e cilësimit.
- Sigurohuni të instaloni tubin e pëlhurës së gomuar që dridhjet të MOS i transmetohen tubit ose tavanit. Përdorni një material që amortizon zhurmën (material izolimi) për veshjen e tubit dhe vendosni llastik për izolimin e dridhjes në bulonat e varjes.
- Kur të saldoni, sigurohuni të MOS e spërkatni në tabakanë e kullimit ose filtrin e ajrit.
- Nëse tubi metalik kalon përmes një rrjeti metali prej strukture druri, ndani tubin dhe murin nga ana elektrike.
- Instaloni rrjetën e daljes së ajrit në një pozicion ku qarkullimi i ajrit nuk bie në kontakt të drejtpërdrejtë me njerëzit.
- MOS përdorni ventilatorë përforcues në tub. Përdorni funksionin për të rregulluar automatikisht cilësimin e ritmit të ventilatorit (shikoni "10 Konfigurimi" [▶ 42]).

Instalimi i tubacionit të ftohësit (shihni "7 Instalimi i tubacionit" [▶ 28])**KUJDES**

- Ngjeshja e paplotë mund të shkaktojë rrjedhje të gazit të ftohësit.
- MOS ripërdorni ngjeshje. Përdor ngjeshje të reja për të parandaluar rrjedhjen e gazit të ftohësit.
- Përdorni dado ngjeshëse që përfshihen me njësinë. Përdorimi i dadove të ndryshme ngjeshëse mund të shkaktojë rrjedhjen e gazit të ftohësit.

**KUJDES**

Vendosni tubin e ftohësit ose përbërësit në një pozicion ku nuk ka shumë gjasa që të ekspozohen ndaj substancave, të cilat mund të gërryejnë elementët që përmbajnë ftohësin, veç nëse ata janë prej materialeve rezistente ndaj gërryerjes ose mbrohen si duhet kundër gërryerjes.

**ALARM: MATERIAL I NDEZSHËM**

Ftohësi R32 (nëse aplikohet) në këtë njësi është pak i djegshëm. Referojuni specifikimeve të njësisë së jashtme për llojin e ftohësit që do të përdoret.

Instalimi elektrik (shihni "8 Instalimi elektrik" [▶ 34])**PARALAJMËRIM**

GJITHMONË përdor kablo me shumë bërthama për kabllo të furnizimit me energji elektrike.

**PARALAJMËRIM**

- Të gjitha instalimet elektrike DUHEN kryer nga një elektrikist i autorizuar dhe DUHET të pajtohen me rregulloren kombëtare të instalimeve elektrike.
- Kryeni lidhjet elektrike tek instalimet e montuara.
- Të gjithë komponentët e prokuruar në vend dhe të gjitha punimet elektrike DUHET të përputhen me legjislacionin në fuqi.



PARALAJMËRIM

- Nëse furnizimit me energji elektrike i mungon faza-N ose është e gabuar, pajisja mund të prishet.
- Vendos tokëzimin e duhur. MOS e tokëzoni njësinë te tubat e shërbimeve utilitare, përthithësi i fryrjeve apo tokëzimet e telefonit. Tokëzimi i paplotë mund të shkaktojë goditje elektrike.
- Instalo siguresat e kërkuara ose siguresat e qarkut.
- Siguroji instalimet elektrike me lidhëse kabllorsh që kabllot të mos bin në kontakt me tehet e mprehta apo tubacionin, veçanërisht në anën e presionit të lartë.
- MOS e instaloni kondensatorin për përparimin e fazës, sepse kjo pajisje është e pajisur me një inverter. Kondensatori për përparimin e fazës ul performancën dhe mund të shkaktojë aksidente.



PARALAJMËRIM

Përdorni një lloj çelësi për ndërprerje me të gjitha polet me të paktën 3 mm mes hapësirave të pikës së kontaktit që ofron ndërprerje të plotë sipas kategorisë III të mbitensionit.



PARALAJMËRIM

Nëse kordoni i korrentit është i dëmtuar, DUHET të ndërrohet nga prodhuesi, agjenti i shërbimit ose persona të ngjashëm të kualifikuar për të shmangur një rrezik.



PARALAJMËRIM

MOS e zgjatni kabllon e korrentit ose të ndërlidhjes duke përdorur lidhës telash, kapëse telash, tela me ngjitëse, zgjatues.

Këta mund të shkaktojnë mbinxehje, goditje elektrike ose zjarr.

4 Rreth kutisë

4.1 Njësia e brendshme



ALARM: MATERIAL I NDEZSHËM

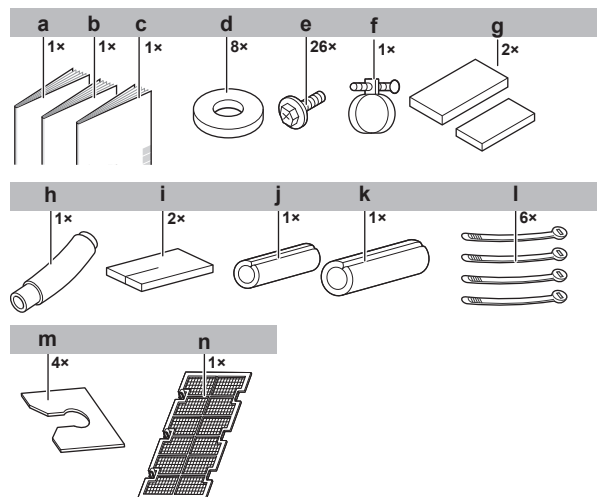
Ftohësi R32 (nëse aplikohet) në këtë njësi është pak i djegshëm. Referojuni specifikimeve të njësisë së jashtme për llojin e ftohësit që do të përdoret.

4.1.1 Shpaketimi dhe trajtimi i njësisë

Përdorni një fashë materiali të butë ose pllaka mbrojtëse bashkë me një litar kur ngrini njësinë.

- 1 Ngrini njësinë duke e mbajtur te mbajtëset e hallkës pa ushtruar ndonjë presion në pjesë të tjera, veçanërisht te tubacioni i ftohësit, tubacioni i kullimit dhe pjesë të tjera rrëshire sintetike.

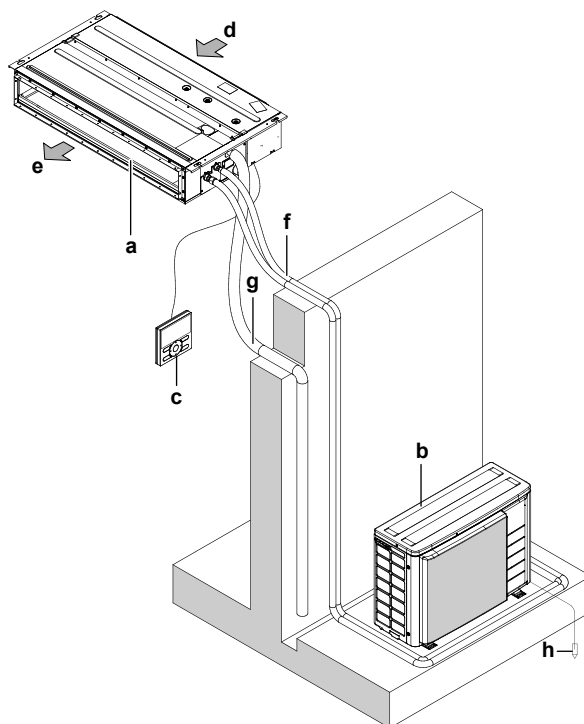
4.1.2 Heqja e aksesorëve nga njësia e brendshme



- a Manuali i instalimit
- b Manuali i përdorimit
- c Masat e përgjithshme paraprake mbi sigurinë
- d Rondelat për mbajtësen e hallkës
- e Vidhat për fllanxhat e tubacionit
- f Kapëse metalike
- g Tamponët e izolimit: të vegjël dhe të mëdhenj
- h Zorra e kullimit
- i Materiali i izolimit
- j Pjesë izolimi: E vogël (tub lëngjesh)
- k Pjesë izolimi: E madhe (tub gazrash)
- l Lidhëse
- m Pllaka e fiksimit të rondelës
- n Filtri i ajrit

5 Rreth njësive dhe opsioneve

5.1 Plani i sistemit



- a Njësia e brendshme
- b Njësia e jashtme
- c Ndërfaqja e përdoruesit
- d Ajri i thithjes
- e Ajri i shkarkimit
- f Tubacioni i ftohësit + kabllorja e ndërlidhjes
- g Tubi i kullimit
- h Instalimet e tokëzimit

5.2 Kombinimi i njësive dhe opsioneve



INFORMACION

Opsione të caktuara mund të MOS disponohen në shtetin tuaj.

5.2.1 Opsionet e mundshme për njësinë e brendshme

Sigurohuni që keni këto opsione të detyrueshme:

- Ndërfaqja e përdoruesit: me tel ose pa tel (referojuni katalogëve dhe literaturës teknike për zgjedhjen e një ndërfaqeje të duhur përdoruesi)



INFORMACION

Të gjitha opsionet e mundshme përmenden në listën e opsioneve të njësisë së brendshme. Për më shumë informacion rreth një opsioni, referojuni manualit të instalimit dhe operimit të opsionit.

6 Instalimi i njësisë



PARALAJMËRIM

Instalimi duhet të kryhet nga një instalues, zgjedhja e materialeve dhe instalimi duhet të përputhet me legjislacionit e zbatueshëm. Në Evropë, EN378 është standardi i zbatueshëm.

6.1 Përgatitja e vendit të instalimit

Zgjidhni një vend instalimi me hapësirë të mjaftueshme për të bërë transportimin e njësisë në dhe jashtë kantierit.

MOS e instaloni njësinë në vende që shpesh përdoren si vend pune. Në rast punimesh (p.sh. mprehje) ku krijohet shumë pluhur, njësia DUHET mbuluar.

- Siguro hapësirë të mjaftueshme rreth njësisë për kryerjen e servisit dhe qarkullimit të ajrit.



PARALAJMËRIM

MOS e instaloni kondicionerin në vende ku mund të rrjedhë gaz i djegshëm. Nëse gazi rrjedh dhe qëndron përreth kondicionerit, mund të shpërthejë zjarr.

6.1.1 Kërkesat e vendit të instalimit për njësinë e brendshme



INFORMACION

Lexoni gjithashtu kërkesat e përgjithshme të vendit të instalimit. Shikoni kapitullin "2 Masat paraprake të sigurisë së përgjithshme" [▶ 7].



INFORMACION

Niveli i presionit të zërit është më pak se 70 dBA.



KUJDES

Pajisja NUK është e aksesueshme për publikun e përgjithshëm. Instalojeni në një vend të sigurt që të jetë i mbrojtur nga aksesit i lehtë.

Kjo njësi është e përshtatshme për instalim në një ambient tregtar, disi industrial, shtëpiak dhe rezidencial.



PARALAJMËRIM

Për njësitet që përdorin gaz ftohës R32, është e nevojshme t'i mbani të gjitha foletë e nevojshme të ventilimit pa pengesa.



NJOFTIM

MOS vini sende poshtë njësisë që NUK duhet të lagen. Kondensimi në njësi ose tubat e ftohësit ose bllokimi i drenazhit mund të shkaktojë pikim. **Pasoja e mundshme:** Sendet nën njësi mund të bëhen pis ose dëmtohen.

**NJOFTIM**

Pajisja e përshkruar në këtë manual mund të shkaktojë zhurmë elektronike që krijohet nga energjia e frekuencave të radios. Pajisja përputhet me specifikimet që janë të dizajnuara për të dhënë mbrojtje të arsyeshme kundër një ndërhyrjeje të tillë. Megjithatë, nuk ka garanci që ndërhyrja NUK do të ndodhë në një instalim të veçantë.

Prandaj, rekomandohet instalimi i pajisjes dhe telave elektrike në një mënyrë që të ruajnë një distancë të përshtatshme nga pajisjet stereo, kompjuterët personalë etj.

Në vende me sinjal të dobët, ruaj distancën prej 3 m ose më shumë për të shmangur ndërhyrje elektromagnetike të pajisjeve të tjera dhe përdor gypa për linjat e energjisë dhe ndërlihdjes.

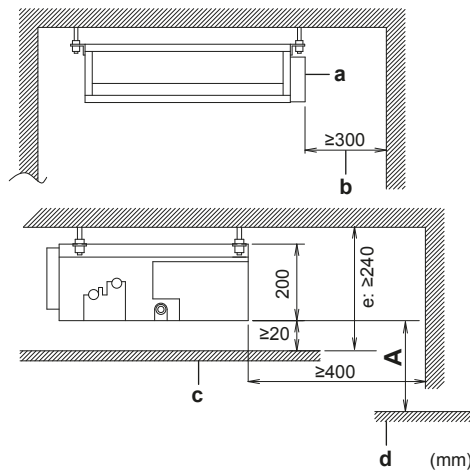
- Drita fluoreshente. Kur instaloni një telekomandë uajrles (ndërfaqja e përdoruesit) në një dhomë me drita fluoreshente, mbani parasysh të mëposhtme për të shmangur interferencën:
 - Instaloni telekomandën uajrles (ndërfaqja e përdoruesit) sa më afër me njësinë e brendshme të jetë e mundur.
 - Instaloje njësinë e brendshme sa më larg të jetë e mundur me dritat fluoreshente.

MOS e instalo njësinë në vendet e mëposhtme:

- Në vende ku në atmosferë ka prani piklash prej vaji mineralesh, spërka ose avull. Pjesët plastike mund të përkeqësohen dhe të bien ose mund të shkaktojnë rrjedhje uji.

NUK rekomandohet instalimi i njësisë në vendet vijuese, sepse mund të shkurtojnë jetëgjatësinë e njësisë:

- Aty ku voltazhi luhetet shumë
- Në automjete ose mjete lundrimi
- Aty ku ka prani të avullit acidik ose alkalik
- Sigurohuni që në rast të një rrjedhjeje uji, të mos ketë dëmtim të hapësirës së instalimit ose vendeve përreth.
- Zgjidh një vendndodhje ku zhurma e ajrit ose ajri i nxehtë/ftohtë çlirohet nga njësia nuk shqetëson askënd dhe vendndodhja zgjidhet sipas legjislacionit në fuqi.
- **Rryma e ajrit.** Sigurohu që asgjë të mos bllokojë rrymën e ajrit.
- **Kullimi.** Sigurohu që uji i kondensuar mund të hiqet siç duhet.
- **Izolimi i tavanit.** Kur kushtet në tavan kalojnë 30°C dhe një lagështi relative prej 80%, ose kur ajri i freskët hyn në tavan, atëherë kërkohet izolim shtesë (minimumi 10 mm trashësi, sfungjer prej polietileni).
- **Kangjella mbrojtëse.** Sigurohuni të instaloni kangjella mbrojtëse në anën e thithjes dhe shkarkimit për të ndaluar prekjen e teheve të ventilatorit ose shkëmbyesit të nxehtësisë nga kushdo.
- Përdorni **bulona varjeje** për instalim.
- **Hapësira.** Mbani parasysh këto kërkesa:



- A** Distanca minimale me dyshemenë: **2,5 m** për të shmangur prekjet e rastësishme.
- a** Kutia e kontrollit
- b** Hapësira e mirëmbajtjes
- c** Tavani
- d** Sipërfaqja e dyshemesë
- e** Zgjidhni përmasën për të garantuar pjerrësi tatëpjetë prej të paktën 1/100

6.2 Montimi i njësisë së brendshme

6.2.1 Masat paraprake kur montohet njësia e brendshme



INFORMACION

Lexoni gjithashtu masat paraprak dhe kërkesat në këto kapituj:

- Masat e përgjithshme paraprake mbi sigurinë
- Përgatitja

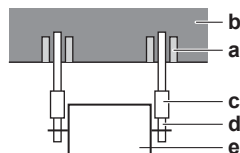
6.2.2 Udhëzimet kur instalohet njësia e brendshme



INFORMACION

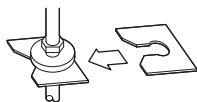
Pajisjet opsionale. Kur instalon pajisje opsionale, lexo edhe manualin e instalimit të pajisjeve opsionale. Në varësi të kushteve në terren, mund të jetë më e lehtë instalimi i pajisjeve opsionale së pari.

- **Forca e tavanit.** Kontrolloni nëse tavanit është i fortë mjaftueshëm për të mbështetur peshën e njësisë. Nëse ka rrezik, përforconi tavanin para instalimit të njësisë.
 - Për tavanet ekzistuese, përdorni spirancat.
 - Për tavane të reja, përdorni shtesa me fundosje, spiranca me fundosje ose pjesë të tjera të furnizuara në vend.

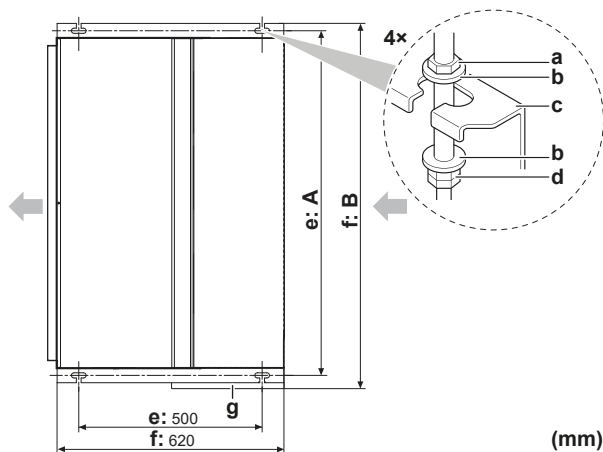


- a** Spiranca
- b** Pllaka e tavanit
- c** Dado e gjatë ose kanxhë kthimi
- d** Bulon varjeje
- e** Njësia e brendshme

- **Bulona varjeje.** Përdorni bulona varjeje W3/8 M10 për instalim. Ngjitni mbajtësen e hallkës me bulonin e varjes. Fiksoni në mënyrë të sigurt duke përdorur një dado nga anët e sipërme dhe të poshtme të mbajtëses së hallkës.



- **Madhësia e hapjes së tavanit.** Sigurohuni që pjesa e hapur e tavanit është brenda kufijve vijues:



Kategoria	A (mm)	B (mm)
25~35	740	790
50~60	1140	1190

- a Dado (siguruar nga klienti)
- b Rondele (aksesorë)
- c Mbajtësja e hallkës
- d Dado e dyfishtë (siguruar nga klienti)
- e Pika e bulonit të varjes
- d Përmasa e përgjithshme
- f Kutia e kontrollit

Opsione instalimi

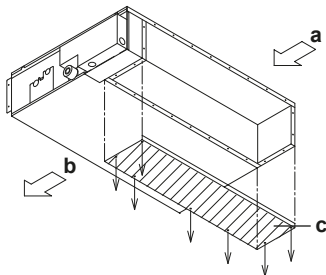


INFORMACION

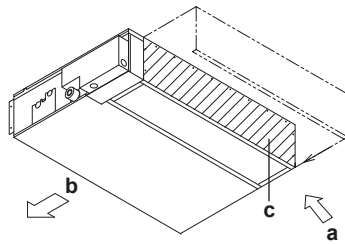
Njësia mund të përdoret me thithje fundore duke zëvendësuar pllakën e këmbëshme me pllakën që mban filtrin e ajrit.

- **Për thithjen fundore zëvendësoni pllakën e këmbëshme dhe instaloni filtrin e ajrit (aksesor).**

- 1 Hiqni pllakën e këmbëshme.



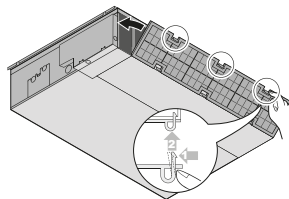
- 2 Ribashkoni pllakën e këmbëshme të hequr.



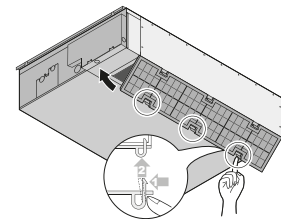
- a Hyrja e ajrit
- b Dalja e ajrit
- c Pllaka e këmbyeshme

- 3 Ngjitni filtrin e ajrit (aksesor) duke shtypur për poshtë çengelat (2 çengela për llojin 25+35, 3 çengela për llojin 50+60).

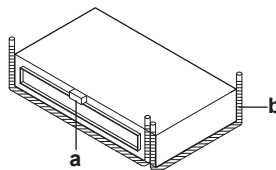
thithja e pasme



thithja fundore



- **Presioni i jashtëm statik.** Referojuni dokumentacionit teknik për të garantuar që presioni i jashtëm statik i njësisë nuk tejkalohet.
 - **Hapja e tavanit.** (Tavan me hapje për instalim)
- 4 Kaloni të gjitha tubat dhe telat përmes tubacionit dhe vrimave të instalimeve të njësisë.
 - 5 Sigurohuni që tavani është në nivel.
- **Instaloni përkohësisht njësinë.**
- 6 Ngjitni mbajtësen e hallkës me bulonin e varjes.
 - 7 Fiksoni njësinë në mënyrë të sigurt.
- **Niveli.** Sigurohuni që njësia është në nivel në të katër këndet duke përdorur një nivelues ose tub vinili të mbushur me ujë.



- a Niveli
- b Tub vinili

- 8 Shtrengoni dadon e sipërme.

**NJOFTIM**

MOS e instalo njësinë të anuar. **Pasoja e mundshme:** Nëse njësia është e anuar përkundërt drejtimit të rrymës së kondensuar (ana e tubacionit të kullimit është e ngritur), çelësi pluskues mund të mos funksionojë dhe shkaktojë pikimin e ujit.

6.2.3 Udhëzimet kur instaloni tubacionin

**PARALAJMËRIM**

Nëse një ose më shumë dhoma janë të lidhura me njësinë përmes sistemit të tubacionit, sigurohuni që:

- nuk ka burime ndezjeje në operim (shembull: flakë të hapura, pajisje gazi në operim ose ngrohës elektrik në përdorim) në rast se hapësira e katit është më pak se sipërfaqja minimale e dyshemesë A (m²);
- nuk ka pajisje ndihmëse, që mund të jenë një burim i mundshëm ndezjeje dhe të instaluar në tubacion (shembull: sipërfaqe të nxehta me temperaturë që kalon 700°C dhe pajisje elektrike për ndërrim);
- te tubacioni përdoren vetëm pajisjet ndihmëse të miratuara nga prodhuesi;
- hyrja DHE dalja ajrit janë të lidhura direkt me të njëjtën dhomë përmes tubacionit. MOS përdorni hapësira si tavan i lëshuar si tubacion nga pjesa hyrëse ose dalëse e ajrit.

**PARALAJMËRIM**

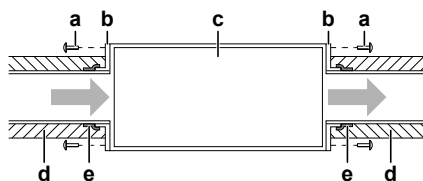
MOS instaloni burime ndezjeje në operim (shembull: flakë të hapura, pajisje gazi në operim ose ngrohës elektrik në përdorim) tuba.

**KUJDES**

- Sigurohuni që instalimi i tubit NUK e kalon gamën e cilësimit të presionit të jashtëm statik për njësinë. Referojuni fletës së të dhënave teknike të modelit tuaj për gamën e cilësimit.
- Sigurohuni të instaloni tubin e pëlhurës së gomuar që dridhjet të MOS i transmetohen tubit ose tavanit. Përdorni një material që amortizon zhurmën (material izolimi) për veshjen e tubit dhe vendosni llastik për izolimin e dridhjes në bulonat e varjes.
- Kur të saldoni, sigurohuni të MOS e spërkatni në tabakanë e kullimit ose filtrin e ajrit.
- Nëse tubi metalik kalon përmes një rrjeti metali prej strukture druri, ndani tubin dhe murin nga ana elektrike.
- Instaloni rretjen e daljes së ajrit në një pozicion ku qarkullimi i ajrit nuk bie në kontakt të drejtpërdrejtë me njerëzit.
- MOS përdorni ventilatorë përforcues në tub. Përdorni funksionin për të rregulluar automatikisht cilësimin e ritmit të ventilatorit (shikoni "[10 Konfigurimi](#)" [▶ 42]).

Tubacioni sigurohet nga klienti.

- **Ana e hyrjes së ajrit.** Bashkoni tubacionin dhe fllanxhën e anës së futjes (sigurohet nga klienti). Përdorni vidha (aksesorë) për lidhjen e fllanxhës.



- a Vidha e lidhjes (aksesor)
- b Fllanxha (siguruar nga klienti)
- c Njësia kryesore
- d Izolimi (siguruar nga klienti)
- e Ngjitëse alumini (siguruar nga klienti)

- **Filtri.** Sigurohuni të bashkoni një filtër ajri brenda kalimit të ajrit tek ana e futjes. Përdorni një filtër ajri me ≥50% efikasitet për mbledhjen e pluhurit (metoda gravimetrike). Filtri i dhënë nuk përdoret kur bashkohet tubi i hyrjes.
- **Ana e daljes së ajrit.** Lidhni tubacionin sipas përmasës së brendshme të fllanxhës së anës së daljes.

- **Rrjedhjet e ajrit.** Vendosni ngjitësen e aluminit përreth flanaxhës anësore të hyrjes dhe lidhjes së tubacionit. Sigurohuni që të mos ketë rrjedhje të ajrit në lidhje të tjera.
- **Izolimi.** Izoloni tubacionin për të parandaluar formimin e kondensimit. Përdorni lesh qelqi ose sfungjer polietileni 25 mm të trashë.

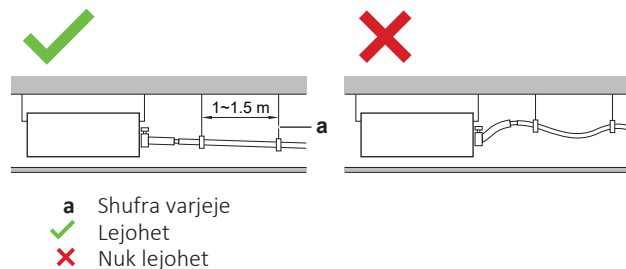
6.2.4 Udhëzime kur instalon tubacionin e kullimit

Sigurohu që uji i kondensuar mund të hiqet siç duhet. Kjo përfshin:

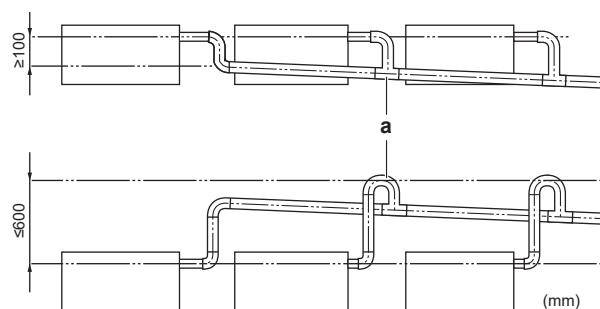
- Udhëzimet e përgjithshme
- Lidhjen e tubacionit të kullimit me njësinë e brendshme
- Kontrollin për rrjedhje uji

Udhëzimet e përgjithshme

- **Pompa e kullimit.** Për këtë "lloj ngritjeje të lartë", zhurmat e kullimit do të reduktohen kur pompa e kullimit të vendoset në një vend më të lartë. Lartësia e rekomanduar është 300 mm.
- **Gjatësia e tubit.** Mbajeni tubacionin e kullimit sa më të shkurtër të jetë e mundur.
- **Madhësia e tubit.** Ruani madhësinë e tubit që të jetë e barabartë ose më e madhe se tubi i lidhjes (tub vinili me diametër nominal 20 mm dhe diametër periferik 26 mm).
- **Tatëpjetë.** Sigurohuni që tubacioni i kullimit të jetë tatëpjetë (të paktën 1/100) për të mos lejuar pengimin e ajrit në tubacion. Përdorni shufra varjeje siç tregohet.



- **Kondensimi.** Merr masa kundër kondensimit. Izolo tubacionin e plotë të kullimit në ndërtesë.
- **Tubacioni i ngritjes.** Nëse është e nevojshme të mundësohet pjerrësia, mund të instaloni tubacionin e ngritjes.
 - Pjerrësia e zorrës së kullimit: 0~75 mm për të shmangur presionin te tubacioni dhe për të shmangur flluskat e ajrit.
 - Tubacioni i ngritjes: ≤300 mm nga njësia, ≤625 mm pingul me njësinë.
- **Kombinimi i tubave të kullimit.** Mund të kombinoni tubat e kullimit. Sigurohuni që të përdorni tuba kullimi dhe nyja bashkimi në formë T-je me matësin e duhur për kapacitetin operues të njësive.

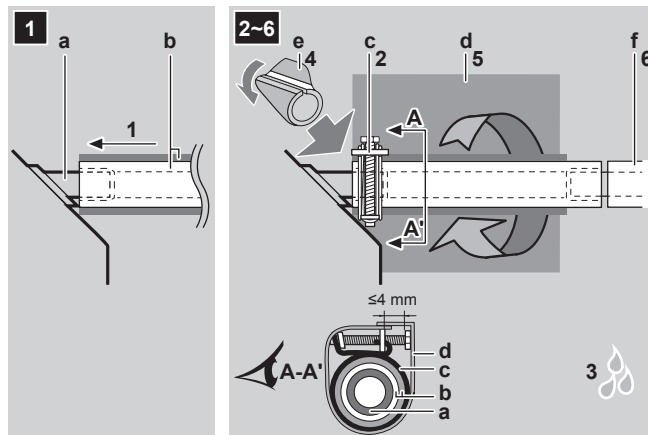


a Nyje bashkimi në formë T-je

Lidhja e tubacionit të kullimit me njësinë e brendshme**NJOFTIM**

Lidhja jo e duhur e zorrës së kullimit mund të shkaktojë rrjedhje dhe dëmtojë hapësirën e instalimit dhe pjesët përreth.

- 1 Shtyni zorrën e kullimit sa më shumë të jetë e mundur mbi lidhjen e tubit të kullimit.
- 2 Shtrëngoni kapësen metalike derisa koka e vidhës të jetë më pak se 4 mm nga pjesa e kapëses metalike.
- 3 Kontrolloni për rrjedhje uji (shikoni "[Kontrolli për rrjedhje uji](#)" [▶ 27]).
- 4 Vendosni pjesën e izolimit (tubi i kullimit).
- 5 Vendosni përreth kapëses metalike dhe zorrës së kullimit tamponin e madh të izolimit (=izolim) dhe fiksoni me lidhëse kabllosh.
- 6 Lidhni tubacionin e kullimit me zorrën e kullimit.



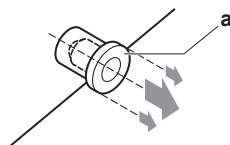
- a Lidhja e tubit të kullimit (ngjitur me njësinë)
- b Zorra e kullimit (aksesor)
- c Kapësja metalike (aksesor)
- d Tamponi i madh i izolimit (aksesor)
- e Pjesa e izolimit (tubi i kullimit) (aksesor)
- f Tubacioni i kullimit (siguruar nga klienti)

**NJOFTIM**

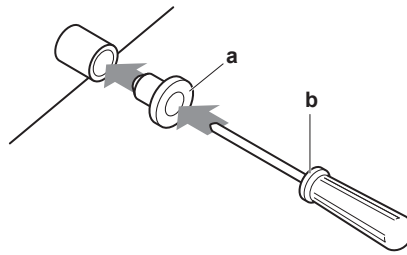
- MOS e hiqni tapën e tubit të kullimit. Mund të ketë rrjedhje uji.
- Përdorni pjesën e daljes së kullimit vetëm për të shkarkuar ujin nëse pompa e kullimit nuk përdoret ose para mirëmbajtjes.
- Vendosni dhe hiqni ngadalë kandelen e kullimit. Forca e tepërt mund ta deformojë folenë e kullimit të tiganit.

Nxirrni tapën.

- MOS e tundni kandelen lart e poshtë.

**Shtyjeni kandelen.**

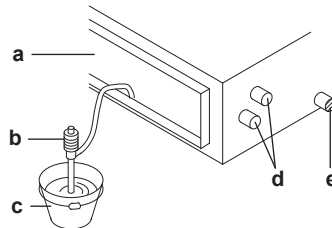
- Vendosni kandelen dhe shtyjeni brenda duke përdorur një kaçavidë Philips.



- a** Kandelja e kullimit
- b** Kaçavidë Philips

Kontrolli për rrjedhje uji

Hidhni ngadalë rreth 1 l ujë në tabakanë e kullimit dhe kontrolloni për rrjedhje uji.



- a** Dalja e ajrit
- b** Pompë portabël
- c** Kova
- d** Tubat e ftohësit
- e** Dalja e kullimit

7 Instalimi i tubacionit

Në këtë kapitull

7.1	Përgatitja e tubacionit të ftohësit	28
7.1.1	Kërkesat e tubacionit të ftohësit	28
7.1.2	Izolimi i tubacionit të ftohësit	29
7.2	Lidhja e tubacionit të ftohësit	29
7.2.1	Lidhja e tubacionit të ftohësit me njësinë e brendshme	29
7.2.2	Masat paraprake kur bëhet lidhja e tubacionit të ftohësit	29
7.2.3	Udhëzime kur kryen lidhjen e tubacionit të ftohësit	30
7.2.4	Udhëzimet për përthyerjen e tubit	31
7.2.5	Ngjeshje e fundit të tubit	31
7.2.6	Lidhja e tubacionit të ftohësit me njësinë e brendshme	32

7.1 Përgatitja e tubacionit të ftohësit

7.1.1 Kërkesat e tubacionit të ftohësit



NJOFTIM

Tubacioni dhe pjesë të tjera presioni do të jenë të përshtatshme për ftohësin. Përdorni bakër fosforik dhe deoksidues pa shtresa për tubacionin e ftohësit.



INFORMACION

Lexoni gjithashtu masat paraprake dhe kërkesat në "[2 Masat paraprake të sigurisë së përgjithshme](#)" [7].

- Materialet e huaja brenda tubave (përfshirë vajrat për fabrikimin) duhet të jenë ≤ 30 mg/10 m.

Diametri i tubacionit të ftohësit

Përdorni të njëjtat diametra si lidhjet e jashtme:

Kategoria	Diametri periferik i tubit (mm)	
	Tubi i lëngjeve	Tubi i gazrave
25+35	Ø6,4	Ø9,5
50+60	Ø6,4	Ø12,7

Materiali i tubacionit të ftohësit

Materiali i tubacionit

Bakër i butë acido-fosforik i deoksiduar

Lidhjet e telit të zgjeruar

Përdor vetëm material të kalitur.

Shkalla e kalitjes dhe trashësia e tubacioneve

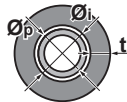
Diametri periferik (Ø)	Shkalla e kalitjes	Trashësia (t) ^(a)	
6,4 mm (1/4")	Kalitur (O)	$\geq 0,8$ mm	
9,5 mm (3/8")			
12,7 mm (1/2")			

^(a) Në varësi të legjislacionit në fuqi dhe presionit maksimal në gjendje të pune të njësisë (shihni "PS High" te pllaka e emrit të njësisë), mund të kërkohet një trashësi më e madhe e tubacionit.

7.1.2 Izolimi i tubacionit të ftohësit

- Përdor sfungjer polietileni si material izolimi:
 - me një shkallë transferimi të nxehtësisë mes 0,041 dhe 0,052 W/mK (0,035 dhe 0,045 kcal/mh°C)
 - me një rezistencë ndaj ngrohjes prej të paktën 120°C
- Trashësia e izolimit:

Diametri periferik i tubit (\varnothing_p)	Diametri i brendshëm i izolimit (\varnothing_i)	Trashësia e izolimit (t)
6,4 mm (1/4")	8~10 mm	≥10 mm
9,5 mm (3/8")	10~14 mm	≥13 mm
12,7 mm (1/2")	14~16 mm	≥13 mm



Nëse temperatura është më e lartë se 30°C dhe lagështia është më e madhe se RH 80% (lagështia relative), trashësia e materialeve të izolimit duhet të jetë të paktën 20 mm për të parandaluar kondensimin mbi sipërfaqen e izolimit.

7.2 Lidhja e tubacionit të ftohësit

7.2.1 Lidhja e tubacionit të ftohësit me njësinë e brendshme

Para lidhjes së tubacionit të ftohësit

Sigurohu që njësia e jashtme dhe e brendshme janë montuar.

Ngarkesa tipike e punës

Lidhja e tubacionit të ftohësit përfshin:

- Lidhja e tubacionit të ftohësit me njësinë e jashtme
- Lidhja e tubacionit të ftohësit me njësinë e brendshme
- Izolimi i tubacionit të ftohësit
- Mbajtja parasysh e udhëzimeve për:
 - Lakimi i tubit
 - Fundet e tubit ngjeshës
 - Ngjitja
 - Përdorimi i valvuleve të ndalimit

7.2.2 Masat paraprake kur bëhet lidhja e tubacionit të ftohësit



INFORMACION

Lexo gjithashtu masat paraprake dhe kërkesat në kapitujt vijues:

- "2 Masat paraprake të sigurisë së përgjithshme" ► 7]
- "7.1 Përgatitja e tubacionit të ftohësit" ► 28]

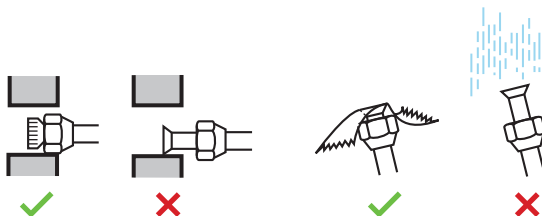
**RREZIK: RREZIK DJEGIEJE//PËRVËLIMI****NJOFTIM**

- MOS përdorni vaj mineral në pjesën e zgjeruar.
- KURRË mos vendosni një tharëse në këtë njësi për të garantuar jetëgjatësinë e saj. Materiali i tharjes mund të shpërbëhet dhe dëmtojë sistemin.
- Përdorni dadon e zgjerimit që është fiksuar në njësinë qendrore.
- Për të parandaluar rrjedhje të gazit, vendosni vaj ngrirjeje vetëm në brendësi të pjesës së zgjeruar. Përdorni vaj ngrirjeje për R32/R410A.
- MOS i përdorni sërish kyçet.

**NJOFTIM**

Merrni parasysh këto masa paraprake te tubacioni i ftohësit:

- Shmangni çdo gjë përveç përzierjes së ftohësit të caktuar në ciklin e tij (p.sh. ajri).
- Përdorni vetëm R32 ose R410A kur shtoni ftohës. Referojuni specifikimeve të njësisë së jashtme për llojin e ftohësit që do të përdoret.
- Përdorni vetëm vegla instalimi (p.sh. set matësi kolektor) që përdoren ekskluzivisht për instalimet R32 ose R410A për të përballuar presionin dhe penguar përzierjen e materialeve të huaja (p.sh. vajra mineralë ose lagështi) në sistem.
- Instaloni tubacionin që zgjerimi MOS të bëhet subjekt i presionit mekanik.
- MOS i lini tubat pa mbikëqyrje në vendin e punës. Nëse instalimi NUK kryhet në 1 ditë, mbronni tubacionin siç përshkruhet në tabelën vijuese për të penguar hyrjen e pislëkut, lëngjeve ose pluhurit në tubacion.
- Bëni kujdes kur kaloni tuba bakri nga muret (shikoni figurën e mëposhtme).



Njësia	Periudha e instalimit	Metoda e mbrojtjes
Njësia e jashtme	>1 muaj	Shtrëngo tubin
	<1 muaj	Shtrëngo tubin ose lidhe me ngjitëse
Njësia e brendshme	Pavarësisht periudhës	

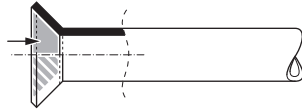
**NJOFTIM**

MOS e hapni valvulin e ndalimit të ftohësit para se të kontrolloni tubacionin e ftohësit. Kur ju duhet të ngarkoni ftohës shtesë, rekomandohet të hapni valvulin e ndalimit të ftohësit pas ngarkimit.

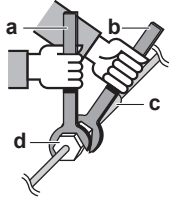
7.2.3 Udhëzime kur kryen lidhjen e tubacionit të ftohësit

Merrni parasysh udhëzimet vijuese kur lidhni tubat:

- Vidhni sipërfaqen e brendshme të telit të zgjeruar me vaj eteri ose esteri kur lidhni dadon e telit të zgjeruar. Shtrëngojeni 3 ose 4 herë me dorë, para se ta shtrëngoni mirë.



- Përdorni GJITHMONË 2 çelësa së bashku kur lironi një dado të telit të zgjeruar.
- Përdorni GJITHMONË një çelës dhe çift rrotullues së bashku për të shtrënguar dadon e telit të zgjeruar kur lidhni tubacionin. Kjo kryhet për të parandaluar plasaritjen dhe rrjedhjet e dados.



- a Çift rrotullues
- b Çelës
- c Bashkues tubacioni
- d Dado teli të zgjeruar

Madhësia e tubacionit (mm)	Çift rrotullues për shtrëngim (N•m)	Dimensionet e telit të zgjeruar (A) (mm)	Forma e telit zgjerues (mm)
Ø6,4	15~17	8,7~9,1	
Ø9,5	33~39	12,8~13,2	
Ø12,7	50~60	16,2~16,6	

7.2.4 Udhëzimet për përtsherjen e tubit

Përdor një përtshyes për përtsherjen. Të gjitha përtsherjet e tubave duhet të jenë sa më të buta të jetë e mundur (rrezja e përtsherjes duhet të jetë 30~40 mm ose më e madhe).

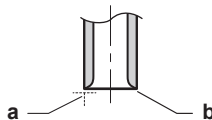
7.2.5 Ngjeshje e fundit të tubit



KUJDES

- Ngjeshja e paplotë mund të shkaktojë rrjedhje të gazit të ftohësit.
- MOS ripërdorni ngjeshje. Përdor ngjeshje të reja për të parandaluar rrjedhjen e gazit të ftohësit.
- Përdorni dado ngjeshëse që përfshihen me njësinë. Përdorimi i dadove të ndryshme ngjeshëse mund të shkaktojë rrjedhjen e gazit të ftohësit.

- 1 Priteni fundin e tubit me një prerës.
- 2 Hiqni gërvimat me sipërfaqen prerëse përmbys në mënyrë që ciflat MOS të hyjnë në tub.



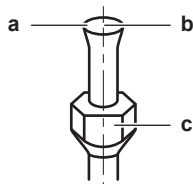
- a Prisni me saktësi në këndet e dhura.
- b Hiqni ciflat.

- 3 Hiqni dadon e zgjerimit nga valvuli i ndërprerjes dhe vendoseni atë në tub.
- 4 Zgjeroni tubin. Caktoni pikërisht pozicionin siç tregohet në figurën e mëposhtme.



	Vegël zgjerimi për R410A ose R32 (lloj friksioni)	Vegël tradicionale zgjerimi	
		Lloj friksioni (Lloj-Ridgid)	Lloj dadoj krahu (Lloj-Imperial)
A	0~0,5 mm	1,0~1,5 mm	1,5~2,0 mm

5 Kontrolloni që zgjerimi të kryhet si duhet.



- a Sipërfaqja e brendshme e zgjerimit DUHET të jetë e përsosur.
- b Fundi i tubit DUHET të zgjerohet në mënyrë të barabartë në një rreth të përkryer.
- c Sigurohuni që të përputhet dadoja e zgjerimit.

7.2.6 Lidhja e tubacionit të ftohësit me njësinë e brendshme



KUJDES

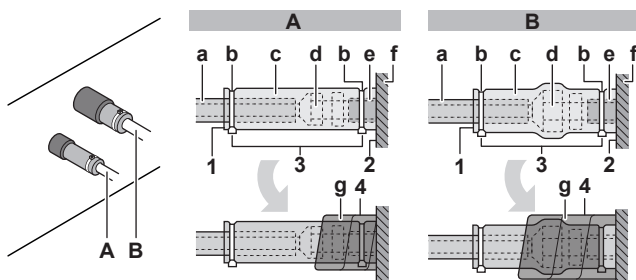
Vendosni tubin e ftohësit ose përbërësit në një pozicion ku nuk ka shumë gjasa që të ekspozohen ndaj substancave, të cilat mund të gërryejnë elementët që përmbajnë ftohësin, veç nëse ata janë prej materialeve rezistente ndaj gërryerjes ose mbrohen si duhet kundër gërryerjes.



ALARM: MATERIAL I NDEZSHËM

Ftohësi R32 (nëse aplikohet) në këtë njësi është pak i djegshëm. Referojuni specifikimeve të njësisë së jashtme për llojin e ftohësit që do të përdoret.

- **Gjatësia e tubit.** Mbajeni tubacionin e ftohësit sa më të shkurtër të jetë e mundur.
- **Lidhjet e telit të zgjeruar.** Lidhni tubacionin e ftohësit me njësinë duke përdorur lidhjet e telit të zgjeruar.
- **Izolimi.** Izoloni tubacionin e ftohësit në njësinë e brendshme si vijon:



- A Tubacioni i lëngjeve
- B Tubacioni i gazrave

- a Material izolimi (siguruar nga klienti)
- b Lidhëse (siguruar nga klienti)
- c Pjesë izolimi: Të mëdha (tub gazrash), të vogla (tub lëngjesh) (aksesorë)
- d Dadoja e zgjerimit (ngjitur me njësinë)
- e Lidhja e tubit të ftohësit (ngjitur me njësinë)
- f Njësia
- g Tamponët e izolimit: Mesatarë 1 (tub gazrash), mesatarë 2 (tub lëngjesh) (aksesorë)
- 1 Ngrini shtresat e pjesëve të izolimit.

- 2 Ngjiteni me bazën e njësisë.
- 3 Shtrëngoni lidhëset e kablove te pjesët e izolimit.
- 4 Mbështillenit tamponin e izolimit nga baza e njësisë deri në majën e dados së zgjerimit.



NJOFTIM

Sigurohu të izolosh të gjithë tubacionin e ftohësit. Çdo tubacion i ekspozuar mund të shkaktojë kondensim.

8 Instalimi elektrik

Në këtë kapitull

8.1	Rreth lidhjes së instalimeve elektrike.....	34
8.1.1	Masat paraprake kur kryen lidhjet e instalimeve elektrike.....	34
8.1.2	Udhëzimet kur kryen lidhjet e instalimeve elektrike.....	35
8.1.3	Specifikimet e përbërësve standardë të instalimeve elektrike.....	36
8.2	Lidhja e instalimeve elektrike me njësinë e brendshme.....	36

8.1 Rreth lidhjes së instalimeve elektrike

Ngarkesa tipike e punës

Lidhja e instalimeve elektrike zakonisht përbëhet nga këto faza:

- 1 Sigurohuni që sistemi i furnizimit me energji elektrike përputhet me specifikimet elektrike të njërive.
- 2 Lidhja e instalimeve elektrike me njësinë e jashtme.
- 3 Lidhja e instalimeve elektrike me njësinë e brendshme.
- 4 Lidhja e furnizimit me energjinë kryesore elektrike.

8.1.1 Masat paraprake kur kryen lidhjet e instalimeve elektrike



RREZIK: RREZIK VRASJEJE NGA GODITJA ELEKTRIKE



PARALAJMËRIM

- Të gjitha instalimet elektrike DUHEN kryer nga një elektrikist i autorizuar dhe DUHET të pajtohen me rregulloren kombëtare të instalimeve elektrike.
- Kryeni lidhjet elektrike tek instalimet e montuara.
- Të gjithë komponentët e prokuruar në vend dhe të gjitha punimet elektrike DUHET të përputhen me legjislacionin në fuqi.



PARALAJMËRIM

GJITHMONË përdor kablo me shumë bërthama për kabllot e furnizimit me energji elektrike.



PARALAJMËRIM

Nëse kordoni i korrentit është i dëmtuar, DUHET të ndërrohet nga prodhuesi, agjenti i shërbimit ose persona të ngjashëm të kualifikuar për të shmangur një rrezik.



INFORMACION

Lexoni gjithashtu masat paraprak dhe kërkesat në këto kapituj:

- Masat e përgjithshme paraprake mbi sigurinë
- Përgatitja

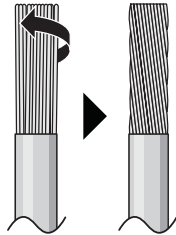
8.1.2 Udhëzimet kur kryen lidhjet e instalimeve elektrike

**NJOFTIM**

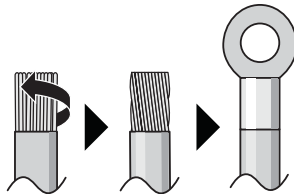
Rekomandojmë përdorimin e telave të fortë (tek bërthamë). Nëse përdoren telat e bllokuar, rrotulloni ngadalë telat për të konsoliduar fundin e përçuesit për secilin prej përdorim të drejtpërdrejtë në kapësen e terminalit ose vendosjen në një terminal të rrumbullakët të llojit dredhë.

Përgatitja e telit të bllokuar të përçuesit për instalim**Metoda 1: Përdredhja e përçuesit**

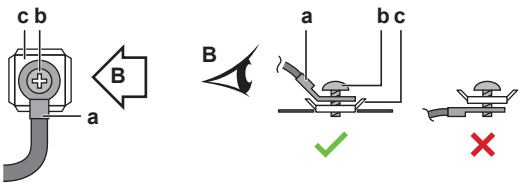


- 1 Përdridhni ngadalë anën fundore të përçues për të krijuar një lidhje "të fortë".

**Metoda 2: Përdorimi i terminalit të rrumbullakët të llojit dredhë (rekomandohet)**

- 1 Zhvishni izolimin nga telat dhe përdridhni ngadalë fundin e secilit tel.
- 2 Vendosni një terminal të rrumbullakët të llojit dredhë në fundin e telit. Vendosni terminalin e rrumbullakët të llojit dredhë në tel deri te pjesa e mbuluar dhe shtrëngoni terminalin me mjetin e duhur.

**Përdorni metodat vijuese për instalimin e telave:**

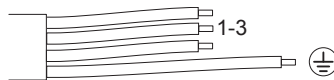
Lloji i telit	Metoda e instalimit
Tel me tek bërthamë Ose Teli i bllokuar i përçuesit i përdredhur në lidhje "të fortë"	<p>a Tel i dredhur (teli i bllokuar i përçuesit me tek bërthamë ose i përdredhur)</p> <p>b Vidhë</p> <p>c Rondele e sheshtë</p>

Lloji i telit	Metoda e instalimit
Tel i bllokuar përçuesi me terminal të rrumbullakët të llojit dredhë	 <p> a Terminal b Vidhë c Rondele e sheshtë  Lejohet  NUK lejohet </p>

Çifte rrotullues për shtrëngim

Instalimi elektrik	Madhësia e vidhës	Çift rrotullues për shtrëngim (N•m)
Kabloja e ndërlidhjes (brenda↔jashtë)	M4	1,08~1,32
Kabloja e ndërfaqes së përdoruesit	M3.5	0,79~0,97

- Teli i tokëzuar mes mbajtësit të instalimeve dhe terminalit duhet të jetë më i gjatë se telat e tjerë.



8.1.3 Specifikimet e përbërësve standardë të instalimeve elektrike

Përbërësi	Specifikimi
Kabloja e ndërlidhjes (brenda↔jashtë)	Përdorni vetëm tel të harmonizuar që ofrojnë izolim të dyfishtë dhe janë të përshtatshëm për voltazhin në përdorim Kablo me 4 bërthama Madhësia minimale 2,5 mm ²
Kabloja e ndërfaqes së përdoruesit	Përdorni vetëm tel të harmonizuar që ofrojnë izolim të dyfishtë dhe janë të përshtatshëm për voltazhin në përdorim Kablo me 2 bërthama Madhësia minimale 0,75 mm ² Gjatësia maksimale 500 m

8.2 Lidhja e instalimeve elektrike me njësinë e brendshme



PARALAJMËRIM

MOS e zgjatni kabllon e korrentit ose të ndërlidhjes duke përdorur lidhës telash, kapëse telash, tela me ngjitëse, zgjatues.

Këta mund të shkaktojnë mbinxehje, goditje elektrike ose zjarr.

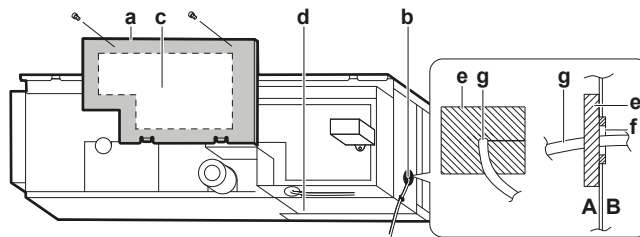
**NJOFTIM**

- Ndiqni skicën e instalimeve elektrike (ofrohet me njësinë dhe gjendet te kapaku i kutisë së çelësit).
- Sigurohuni që instalimet elektrike NUK e pengojnë bashkëngjitjen e duhur të kapakut të shërbimit.

E rëndësishme është ndarja e furnizimit me energji elektrike dhe instalimeve elektrike të ndërlidhjes. Për të shmangur çdo lloj interferimi elektrik distanca mes të dy instalimeve duhet të jetë GJITHMONË të paktën 50 mm.

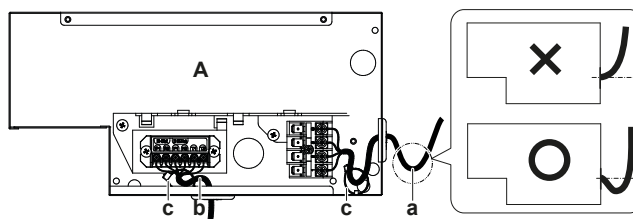
**NJOFTIM**

Sigurohuni ta mbani linjën e energjisë dhe të ndërlidhjes të ndarë nga njëra-tjetra. Instalimet elektrike të ndërlidhjes dhe furnizimi me energji elektrike mund të kryqëzohen, por NUK mund të punojnë paralel.

1 Hiqni kapakun e shërbimit.

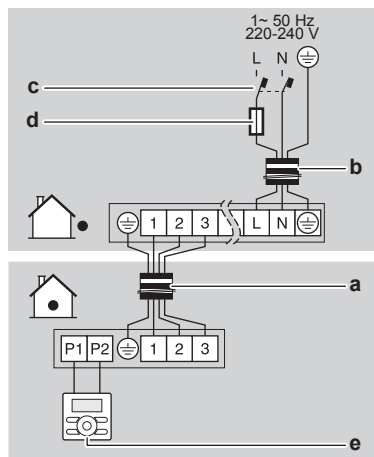
- A Jashtë njësisë
- B Brenda njësisë
- a Kapaku i kutisë së kontrollit
- b Lidhja e kablos së ndërlidhjes (përfshirë tokëzimin)
- c Skema e instalimeve elektrike
- d Lidhja e instalimeve të ndërfaqes së përdoruesit
- e Materiali i izolimit (aksesor)
- f Hapja për kabllot
- g Teli

- Kabloja e ndërfaqes së përdoruesit:** Kaloni kabllon nga skeleti, lidhjeni me bllokun terminal dhe fiksojeni me një lidhëse.
- Kabloja e ndërlidhjes** (brenda↔jashtë): Kaloni kabllon nga skeleti, lidhjeni me bllokun terminal (sigurohuni që numrat përputhen me numrat në njësinë e jashtme dhe lidhni telin e tokëzimit) dhe fiksojeni me një lidhëse.
- Mbështillni kabllot me një material izolimi (aksesor) për të penguar hyrjen e ujit në njësi. Izoloni të gjitha hapësirat për të ndaluar hyrjen e kafshëve në sistem.



- A PCB e brendshme (montim)
- a Furnizimi me energji elektrike dhe instalimet e tokëzimit
- b Transmetimi dhe instalimet e ndërfaqes së përdoruesit
- c Kapëset
- X Nuk lejohet
- T Lejohet

5 Ringjithni kapakun e shërbimit.



- a Kabloja e ndërlidhjes
- b Kabloja e korrentit
- c Çelës për rrjedhje të tokëzimit
- d Siguresa
- e Ndërfaqja e përdoruesit

9 Vënia në punë

9.1 Pamja e përgjithshme: Autorizimi

Ngarkesa tipike e punës

Zakonisht komisionimi kalon në këto faza:

- 1 Kontrollimi i "Kontrollo listën e artikujve para autorizimit".
- 2 Kryerja e një testimi për sistemin.

9.2 Lista e plotë para komisionimit

- 1 Pas instalimit të njësisë, kontrolloni artikujt e renditur më poshtë.
- 2 Mbyllni njësinë.
- 3 Ndizni njësinë.

<input type="checkbox"/>	Lexo udhëzimet e instalimit të plotë, siç përshkruhen në udhëzuesin e instaluesit të referimit .
<input type="checkbox"/>	Njësitë e brendshme janë montuar siç duhet.
<input type="checkbox"/>	Në rast se përdoret një ndërfaqe pa tel përdoruesi: Është instaluar paneli i dekorimit të njësisë së brendshme me marrës infra të kuq.
<input type="checkbox"/>	Njësia e jashtme është montuar siç duhet.
<input type="checkbox"/>	NUK ka faza që mungojnë apo që kthehen mbrapsht .
<input type="checkbox"/>	Sistemi është tokëzuar siç duhet dhe terminalet e tokëzimit janë shtrënguar.
<input type="checkbox"/>	Siguresat ose pajisjet e mbrojtjes të instaluar lokalisht vendosen në përputhje me këtë dokument dhe NUK kanë kaluar në rrugë anësore.
<input type="checkbox"/>	Voltazhi i furnizimit me energji elektrike përputhet me voltazhin në etiketën identifikuese të njësisë.
<input type="checkbox"/>	NUK ka lidhje të lira ose përbërës të dëmtuar elektrikë në kutinë e çelësit.
<input type="checkbox"/>	Rezistenca e izolimit të kompresorit është NË RREGULL .
<input type="checkbox"/>	NUK ka përbërës të dëmtuar ose tuba të ngjeshur në pjesën e brendshme të njësive të brendshme dhe jashtme.
<input type="checkbox"/>	NUK ka rrjedhje të ftohësit .
<input type="checkbox"/>	Madhësia e duhur e tubit instalohet dhe tubat izoloohen siç duhet.
<input type="checkbox"/>	Valvulet e ndalimit (gazit dhe lëngjeve) në njësinë e jashtme janë plotësisht të hapura.

9.3 Kryerja e një testimi

Kjo detyrë aplikohet vetëm kur përdoret ndërfaqja BRC1E52 ose BRC1E53 e përdoruesit. Kur përdor çdo ndërfaqe tjetër përdoruesi, shiko manualin e instalimit ose të shërbimit të ndërfaqes së përdoruesit.



NJOFTIM

MOS e ndërpritni testimin.

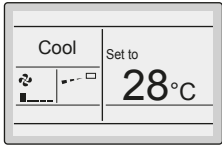

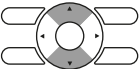
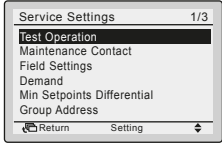

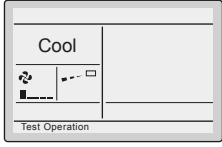

**INFORMACION**

Drita e pasme. Për të kryer një veprim FIKJE/NDEZJE në ndërfaqen e përdoruesit, drita e pasme nuk ka pse të jetë e ndezur. Për çdo veprim tjetër, duhet të ndizet së pari. Drita e pasme qëndron e ndezur ± 30 sekonda kur shtyp butonin.


1 Kryej hapat hyrës.

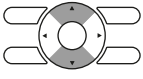
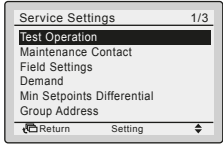
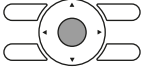
#	Veprimi
1	Hapni valvulin e ndalimit të ujit dhe valvulin e ndalimit të gazit duke hequr kapakun e avullit dhe duke e kthyer në drejtim të kundërt me akrepat e orës me një çelës heks derisa të ndalojë.
2	Mbyll kapakun e shërbimit për të parandaluar goditjet elektrike.
3	NDIZ energjinë për të paktën 6 orë para fillimit të përdorimit për të mbrojtur kompresorin.
4	Në ndërfaqen e përdoruesit, caktoje njësinë në modalitetin e përdorimit të ftohjes.

2 Nisni testimin

#	Veprimi	Rezultati
1	Shkoni në menynë kryesore.	
2	Shtypni për të paktën 4 sekonda. 	Shfaqet menyja Service Settings .
3	Zgjidhni Test Operation. 	
4	Shtypni. 	Test Operation shfaqet në menynë kryesore. 
5	Shtypni brenda 10 sekondave. 	Fillon testimi.

3 Kontrolloni operimin për 3 minuta.**4** Ndalo testimin.

#	Veprimi	Rezultati
1	Shtyp të paktën 4 sekonda. 	Shfaqet menyja Service Settings.

#	Veprimi	Rezultati
2	Përzgjidh Test Operation. 	
3	Shtyp. 	Njësia kthehet në operacionin normal dhe shfaqet menyja kryesore.

9.4 Kodet e gabimit kur kryen testimin

Nëse instalimi i njësisë së jashtme NUK është kryer si duhet, në ndërfaqen e përdoruesit mund të shfaqen kodet vijuese të gabimit:

Kodi i gabimit	Shkaku i mundshëm
Nuk shfaqet asgjë (nuk shfaqet temperatura e vendosur tani)	<ul style="list-style-type: none"> Instalimi është i shkëputur ose ka gabim (mes furnizimit me energji elektrike dhe njësisë së jashtme, mes njësisë së jashtme dhe njësive të brendshme, mes njësisë së brendshme dhe ndërfaqes së përdoruesit). Siguresa në njësinë e jashtme ose të brendshme PCB është prishur.
E3, E4 ose L8	<ul style="list-style-type: none"> Valvulet e ndërprerjes janë të mbyllura. Pjesa e hyrjes ose daljes së ajrit është e bllokuar.
E7	Mungon një fazë në rastin e njësive të furnizimit me energji elektrike me tre faza. Shënim: Operimi do të jetë i pamundur. FIKNI energjinë, rikontrolloni instalimet dhe ndizni dy nga tre telat elektrikë.
L4	Pjesa e hyrjes ose daljes së ajrit është e bllokuar.
U0	Valvulet e ndërprerjes janë të mbyllura.
U2	<ul style="list-style-type: none"> Ka një mungesë ekuilibri të voltazhit. Mungon një fazë në rastin e njësive të furnizimit me energji elektrike me tre faza. Shënim: Operimi do të jetë i pamundur. FIKNI energjinë, rikontrolloni instalimet dhe ndizni dy nga tre telat elektrikë.
U4 ose UF	Instalimi i degëzimit të ndërmjetëm të njësisë nuk është i saktë.
UA	Njësia e jashtme dhe e brendshme nuk përputhen.

10 Konfigurimi

- **Rregullimi i presionit të jashtëm statik.** Shikoni dokumentacionit teknik për shtrirjen e rregullimit të presionit të jashtëm statik.

10.1 Cilësimi i fushës

Kryeni cilësimet vijuese të terrenit që të përkojnë me rregullimin aktual të instalimit dhe me nevojat e përdoruesit:

- Volumi i ajrit kur kontrolli i termostatit është FIKUR
- Koha për të pastruar filtrin e ajrit
- Cilësimet individuale të sistemit me operim të njëkohshëm
- Kontroll i kompjuterizuar (operim i forcuar FIKJE dhe NDEZJE/FIKJE)

Cilësimi: Volumi i ajrit kur kontrolli i termostatit është i FIKUR

Ky cilësim duhet të përkojë me nevojat e përdoruesit. Përcakton shpejtësinë e ventilatorit të njësisë së brendshme gjatë gjendjes FIKUR të termostatit.

- 1 Nëse e keni vendosur ventilatorin të operojë, caktoni shpejtësinë e volumit të ajrit:

	Nëse doni		Atëherë ⁽¹⁾		
	Njësia e jashtme		M	C1/SW	C2/—
	Të përgjithshme	2MX/3MX/ 4MX/5MX			
Gjatë operimit të ftohjes	LL ⁽²⁾		12 (22)	6	01
	Volumi i konfigurimit ⁽²⁾				02
	FIKUR				03
	Monitorimi 1 ⁽²⁾				04
	Monitorimi 2 ⁽²⁾				05
Gjatë operimit të ngrohjes	LL ⁽²⁾	Monitorimi 1 ⁽²⁾	12 (22)	3	01
	Volumi i konfigurimit ⁽²⁾	Monitorimi 2 ⁽²⁾			02
	FIKUR				03
	Monitorimi 1 ⁽²⁾				04
	Monitorimi 3 ⁽²⁾				05

⁽¹⁾ Cilësimet e terrenit janë të përcaktuara si më poshtë:

- **M:** Numri i modalitetit – **Numri i parë:** për grupin e njësive – **Numri mes kllapave:** për njësinë individuale
- **SW:** Numri i cilësimit / **C1:** Numri i kodit të parë
- **—:** Numri i vlerës / **C2:** Numri i kodit të dytë
- **■:** Paracaktimit

⁽²⁾ Shpejtësia e ventilatorit:

- **LL:** Shpejtësi e ulët e ventilatorit (caktuar kur termostati është i FIKUR)
- **L:** Shpejtësi e ulët e ventilatorit (caktuar nga ndërfaqja e përdoruesit)
- **Volumi i konfigurimit:** Shpejtësia e ventilatorit përkon me shpejtësinë që ka caktuar përdoruesi duke përdorur butonin e shpejtësisë në ndërfaqen e përdoruesit.
- **Monitorimi 1, 2, 3:** Ventilatori është i FIKUR, por punon për një kohë të shkurtër çdo 6 minuta për të zbuluar temperaturën e dhomës brenda LL (Monitorimi 1), **Volumi i konfigurimit** (Monitorimi 2) ose L (Monitorimi 3).

Cilësimi: Koha për të pastruar filtrin e ajrit

Ky cilësim duhet të përkohet me ndotjen e ajrit në dhomë. Ai përcakton intervalin me të cilin shfaqet njoftimi **KOHA PËR TË PASTRUAR FILTRIN E AJRIT** në ndërfaqen e përdoruesit. Kur përdorni një ndërfaqe me valë të përdoruesit, duhet të caktoni edhe adresën (shikoni manualin e instalimit të ndërfaqes së përdoruesit).

Nëse dëshironi një interval të... (ndotja e ajrit)	Atëherë ⁽¹⁾		
	M	C1/SW	C2/—
±2500 h (i lehtë)	10(20)	0	01
±1250 h (i rëndë)			02
Nuk ka njoftime		3	02

- **2 ndërfaqe përdoruesi:** Kur përdorni 2 ndërfaqe përdoruesi, njëra duhet të caktohet në "MAIN" dhe tjetra në "SUB".

Cilësimi: Cilësim individual në një sistem të njëkohshëm operimi



INFORMACION

Ky funksion është vetëm për njësitë e jashtme SkyAir (**Shembull:** RZAG).

Rekomandojmë përdorimin e ndërfaqes opsionale të përdoruesit për të caktuar njësinë vartëse.

Kryeni këto hapa:

- 1 Ndryshoni numrin e kodit të dytë në 02 për të kryer cilësimin individual në njësinë vartëse.

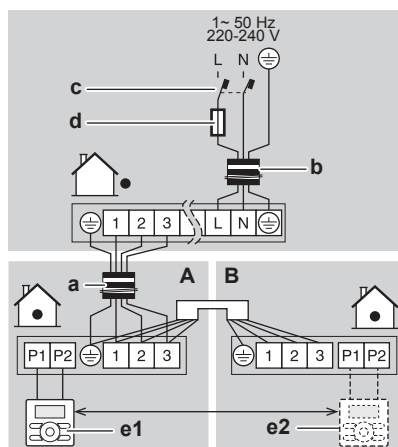
Nëse doni të caktoni njësinë vartëse si...	Atëherë ⁽¹⁾		
	M	C1/SW	C2/—
Cilësimi i unifikuar	21(11)	01	01
Cilësimi individual			02

- 2 Kryeni cilësimin e terrenit për njësinë eprorë.
- 3 Fikni çelësin kryesor të furnizimit me energji.
- 4 Shkëputni telekomandën nga njësia eprorë dhe lidhni me njësinë vartëse.
- 5 Ndryshoni në cilësimin individual.
- 6 Kryeni cilësimin në terren për njësinë skllav.
- 7 Fikni energji kryesore ose, në rastin e njësive të tjera skllave, përsëritni hapat e mëparshme për të gjitha njësitë skllave.
- 8 Shkëputni ndërfaqen e përdoruesit nga njësia vartëse dhe lidhni sërish me njësinë eprorë.

Nuk është e nevojshme rilidhjen e telekomandës nga njësia eprorë nëse përdoret ndërfaqja opsionale e përdoruesit. (Megjithatë, hiqni telat e lidhur me dërrasën e terminalit të ndërfaqes së përdoruesit për njësinë eprorë)

⁽¹⁾ Cilësimet e terrenit janë të përcaktuara si më poshtë:

- **M:** Numri i modalitetit – **Numri i parë:** për grupin e njësive – **Numri mes kllapave:** për njësinë individuale
- **SW:** Numri i cilësimit / **C1:** Numri i kodit të parë
- **—:** Numri i vlerës / **C2:** Numri i kodit të dytë
- **■:** Paracaktimit

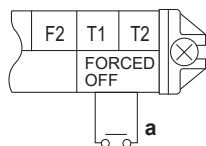


- A** Njësia eprore
- B** Njësia vartëse
- a** Kablloja e ndërlidhjes
- b** Kablloja e korrentit
- c** Çelës për rrjedhje të tokëzimit
- d** Siguresa
- e1** Ndërfaqja kryesore e përdoruesit
- e2** Ndërfaqja opsionale e përdoruesit

Cilësimi: Kontrolli i kompjuterizuar (operim i forcuar FIKJE dhe NDEZJE/FIKJE)

Specifikimet e telit dhe mënyra e lidhjes së telave

Lidhni hyrjen nga jashtë me terminalet T1 dhe T2 të bllokut të terminalit për ndërfaqen e përdoruesit (nuk ka polaritet).



a Hyrja A

Specifikimi i telit	
Specifikimi i telit	Kordon ose kablo me veshje vinili (2 tela)
Matësi	0,75~1,25 mm ²
Terminali i jashtëm	Kontakti që mund të sigurojë ngarkesën minimale të aplikueshme prej 15 V DC, 10 mA.

Aktuacioni

FIKJE e detyruar	Operimi NDEZUR/FIKUR	Hyrja nga pajisja e mbrojtjes
Hyrja ON (Ndezur) ndalon operimin (e pamundur nga ndërfaqja e përdoruesit)	Hyrja FIKUR → NDEZUR: Ndizni njësinë në NDEZUR	Hyrja NDEZUR mundëson kontrollin nga ndërfaqja e përdoruesit
Hyrja FIKUR mundëson kontrollin nga ndërfaqja e përdoruesit	Hyrja NDEZUR → FIKUR: FIK njësinë	Hyrja FIKUR ndalon operimin: Aktivizon kodin e gabimit A0

Si të zgjidhni operimin I FORCUAR dhe NDEZJE/FIKJE

- 1 Ndizni energjinë dhe më pas përdorni ndërfaqen e përdoruesit për të zgjedhur operimin.
- 2 Ndryshoni cilësimin:

Nëse dëshironi...	Atëherë ⁽¹⁾		
	M	C1/SW	C2/—
FIKJE e detyruar	12 (22)	1	01
Operimi NDEZUR/FIKUR			02
Hyrja nga pajisja e mbrojtjes			03

⁽¹⁾ Cilësimet e terrenit janë të përcaktuara si më poshtë:

- **M**: Numri i modalitetit – **Numri i parë**: për grupin e njësive – **Numri mes kllapave**: për njësinë individuale
- **SW**: Numri i cilësimit / **C1**: Numri i kodit të parë
- **—**: Numri i vlerës / **C2**: Numri i kodit të dytë
- **■**: Paracaktimit

11 Kthimi te përdoruesi

Pasi të përfundojë ekzekutimi i provës dhe njësia funksionon siç duhet, sigurohuni që sa vijon është e qartë për përdoruesin:

- Sigurohuni që përdoruesi ka dokumentacionin e printuar dhe kërkojini atij ta ruajë atë për referencë në të ardhmen. Informoni përdoruesin se ai mund ta gjejë dokumentacionin e plotë në URL-në e përmendur më herët në këtë manual.
- Shpjegojini përdoruesit si ta përdorë siç duhet sistemin dhe çfarë të bëjë në rast të problemeve.
- Tregojani përdoruesit çfarë të bëjë për mirëmbajtjen e njësisë.

12 Zgjidhja e problemeve

12.1 Zgjidhja e problemeve bazuar te kodet e gabimit

Nëse njësia ka probleme, ndërfaqja e përdoruesit shfaq një kod gabimi. Është e rëndësishme të kuptohet problemi dhe marrja e masave para rivendosjes së kodit të gabimit. Kjo duhet të bëhet nga një instalues i licencuar ose distributori juaj lokal.

Ky kapitull ju jep një përmbledhje të të gjitha kodeve të mundshme të gabimit dhe përshkrimin e tyre siç shfaqen në ndërfaqen e përdoruesit.



INFORMACION

Shikoni manualin e shërbimit për:

- Listën e plotë të kodeve të gabimit
- Një udhëzim më të detajuar për zgjidhjen e problemeve për secilin gabim

12.1.1 Kodet e gabimit: Përmbledhje

Nëse rast se shfaqen kode të tjera gabimi, kontaktoni distributorin tuaj.

Kodi	Përshkrimi
A0	Pajisja shtesë e mbrojtjes u aktivizua
A1	Keqfunksionimi i njësisë së brendshme PCB
A3	Anomali i sistemit të kontrollit të nivelit të kullimit
A4	Keqfunksionimi i mbrojtjes kundër ngrirjes
A5	Kontrolli i presionit të lartë në ngrohje, kontrolli i mbrojtjes kundër ngrirjes në ftohje
A6	Keqfunksionimi i motorit të ventilatorit
A8	Keqfunksionimi i furnizim me energji elektrike ose mbirrymës së hyrjes së kondicionerit
AJ	Keqfunksionimi i cilësimit të kapacitetit (njësia e brendshme PCB)
E1	Avari e transmetuesit (mes njësisë së brendshme PCB dhe Sub PCB)
E4	Keqfunksionimi i termistorit të tubit të lëngjeve për shkëmbyesin e ngrohjes
E5	Keqfunksionimi i termistorit të tubit të gazrave për shkëmbyesin e ngrohjes
E6	Keqfunksionimi i sensorit të motorit të ventilatorit ose transmisionit të kontrollit të ventilatorit
E9	Keqfunksionimi i termistorit të ajrit të thithur
EA	Keqfunksionimi i termistorit të ajrit që del
EJ	Termistori i temperaturës së dhomës në anormalitetin e telekomandës

13 Hedhja



NJOFTIM

MOS provoni ta çmontoni vetë sistemin: çmontimi i sistemit, menaxhimi i ftohësit, vajit dhe pjesëve të tjera DUHET të përputhet me legjislacionin në fuqi. Njësitë DUHET të trajtohen në një vend për trajtim të specializuar për ripërdorim, riciklim dhe rikuperim.

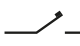

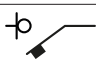

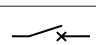


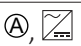
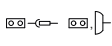

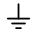


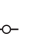
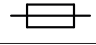
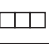



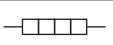
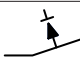
14 Të dhënat teknike

- Një **nëngrup** i të dhënave më të fundit teknike disponohen në faqen rajonale të internetit Daikin (e aksesueshme nga publiku).
- **Grupi i plotë** i të dhënave më të fundit teknike disponohen në Daikin Business Portal (kërkohet vërtetimi).

14.1 Skema e instalimeve elektrike

14.1.1 Legjenda e unifikuar e skemës së instalimeve elektrike

Për pjesët dhe numërimin e zbatuar, referojuni skemës së rrjetit të telave në njësi. Numërimi i pjesëve bëhet me numra arabikë sipas rendit ngjitës për secilën pjesë dhe përfaqësohet te pasqyra poshtë nga "*" te kodi i pjesës.

Simboli	Kuptimi	Simboli	Kuptimi
	Çelësi		Tokëzimi mbrojtës
			Tokëzimi i qetë
			Tokëzimi mbrojtës (vidhë)
	Lidhja		Detektori
	Lidhësi		Lidhësi i rele së
	Tokëzimi		Lidhësi me qark të shkurtër
	Instalimet në terren		Terminali
	Siguresa		Rripi i terminalit
	Njësia e brendshme		Kapësja e telit
	Njësia e jashtme		Ngrohësi
	Pajisja reziduale korrenti		

Simboli	Ngjyra	Simboli	Ngjyra
BLK	E zezë	ORG	Portokalli
BLU	Blu	PNK	Rozë
BRN	Kafe	PRP, PPL	E purpurt
GRN	Jeshil	RED	E kuqe
GRY	Gri	WHT	E bardhë
SKY BLU	Blu qielli	YLW	E verdhë

Simboli	Kuptimi
A*P	Qarku i stampuar
BS*	Butoni shtytës NDEZUR/FIKUR, çelësi i operimit
BZ, H*O	Sinjalizuesi
C*	Kondensatori

Simboli	Kuptimi
AC*, CN*, E*, HA*, HE*, HL*, HN*, HR*, MR*_A, MR*_B, S*, U, V, W, X*A, K*R_*, NE	Lidhja, lidhësi
D*, V*D	Dioda
DB*	Ura e diodës
DS*	Çelësi DIP
E*H	Ngrohësi
FU*, F*U, (për karakteristikat referojuni PCB brenda njësisë)	Siguresa
FG*	Lidhësi (baza e kornizës)
H*	Rripi
H*P, LED*, V*L	Lamba e pilotit, dioda që rrezaton dritë
HAP	Dioda që rrezaton dritë (monitori i shërbimit jeshil)
HIGH VOLTAGE	Voltazh i lartë
IES	Sensori inteligjent i syve
IPM*	Modul inteligjent i energjisë
K*R, KCR, KFR, KHuR, K*M	Rele magnetike
L	Me rrymë
L*	Bobinë
L*R	Reaktor
M*	Motori ingranues
M*C	Motori i kompresorit
M*F	Motori i ventilatorit
M*P	Motori i pompës së kullimit
M*S	Motori i lëkundjes
MR*, MRCW*, MRM*, MRN*	Rele magnetike
N	Neutral
n=*, N=*	Numri i kalimeve përmes bërthamës së ferritit
PAM	Rregullimi i gjerësisë së pulsit
PCB*	Qarku i stampuar
PM*	Moduli i energjisë
PS	Ndërrimi i energjisë
PTC*	Termistori PTC
Q*	Tranzitori bipolar me portë të izoluar (IGBT)
Q*C	Çelësi
Q*DI, KLM	Çelësi i rrjedhjes së tokëzimit

Simboli	Kuptimi
Q*L	Protector mbingarkimi
Q*M	Çelësi termal
Q*R	Pajisja reziduale korrenti
R*	Rezistencë
R*T	Termistor
RC	Marrësi
S*C	Çelësi i kufizimit
S*L	Çelësi i pluskimit
S*NG	Detektori i rrjedhjes së ftohësit
S*NPH	Sensori i presionit (i lartë)
S*NPL	Sensori i presionit (i ulët)
S*PH, HPS*	Çelësi i presionit (i lartë)
S*PL	Çelësi i presionit (i ulët)
S*T	Termostat
S*RH	Sensori i lagështisë
S*W, SW*	Çelësi i operimit
SA*, F1S	Mbrojtës i fryrjes
SR*, WLU	Marrësi i sinjalit
SS*	Çelës i përzgjedhësit
SHEET METAL	Pllaka e fiksuar e rripit terminal
T*R	Transformuesi
TC, TRC	Transmetuesi
V*, R*V	Varistori
V*R	Ura e diodës, tranzitori bipolar me portë të izoluar (IGBT) moduli i energjisë
WRC	Telekomanda uajrles
X*	Terminali
X*M	Rripi i terminalit (blloko)
Y*E	Bobinë valvuli e zgjerimit elektronik
Y*R, Y*S	Bobinë valvuli e solenoidit përmbys
Z*C	Bërthamë ferriti
ZF, Z*F	Filtër zhurme

15 Fjalori

Shitësi

Shpërndarësi i shitjeve për produktin.

Instaluesi i autorizuar

Personi me aftësi teknike, i cili është i kualifikuar për të instaluar produktin.

Përdoruesi

Personi që është zotëruesi i produktit dhe/ose operon produktin.

Legjislacioni në fuqi

Të gjitha direktivat, ligjet, rregullat dhe/ose kodet ndërkombëtare, evropiane, kombëtare dhe vendore, që lidhen dhe përdoren për një produkt ose domen të caktuar.

Kompania e shërbimit

Kompania e kualifikuar që mund të kryejë ose bashkërendojë shërbimin e kërkuar të produktit.

Manuali i instalimit

Manuali i specifikuar i udhëzimit për një produkt ose përdorim të caktuar, duke shpjeguar instalimin, konfigurimin dhe mirëmbajtjen.

Manuali i përdorimit

Manuali i specifikuar i udhëzimit për një produkt ose përdorim të caktuar, duke shpjeguar përdorimin e tij.

Udhëzimet e mirëmbajtjes

Manuali i udhëzimit specifikuar për një produkt të caktuar apo aplikim, i cili sqaron (nëse përshtatet) si të instaloni, konfiguroni, operoni dhe/ose mirëmbani produktin apo aplikimin.

Aksesorë

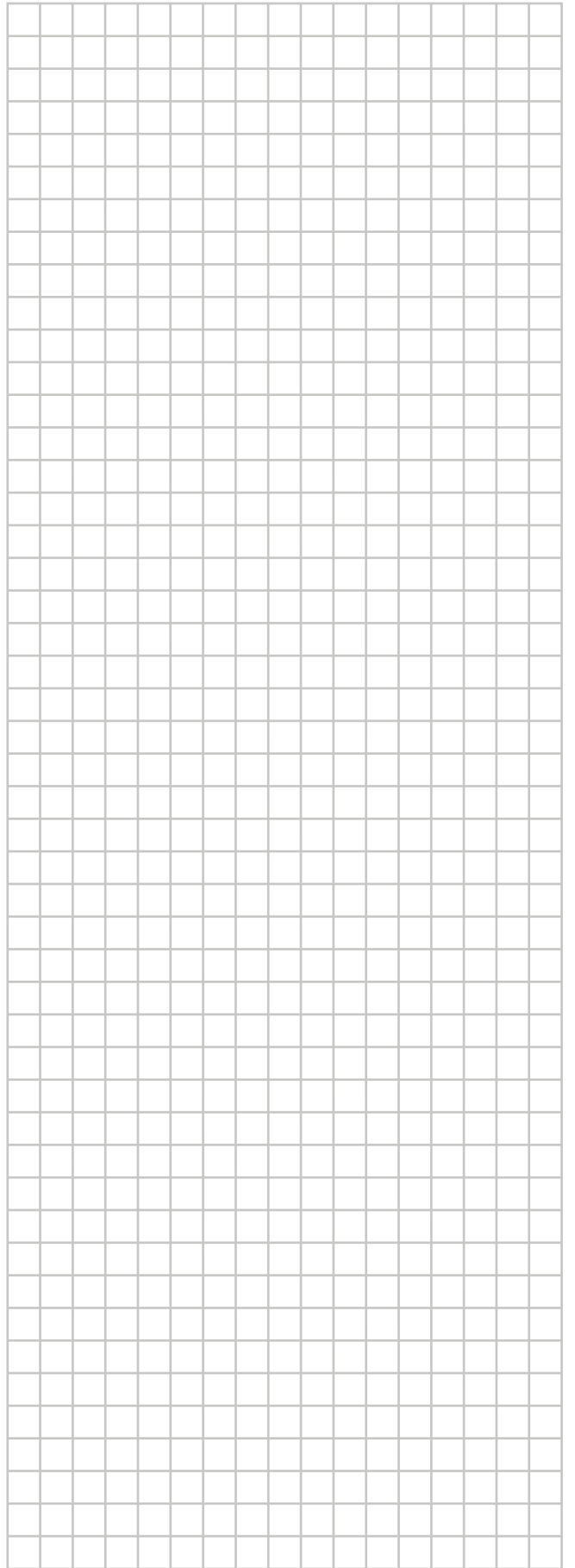
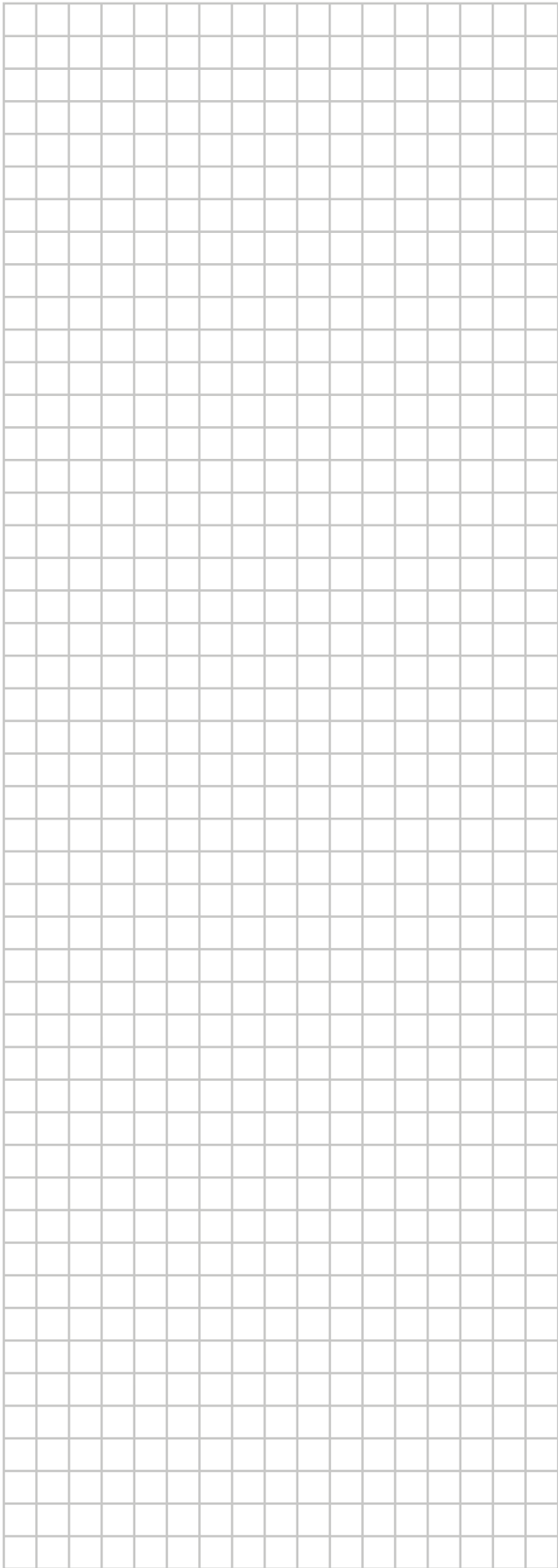
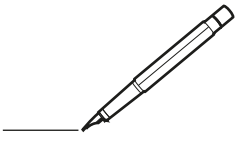
Etiketa, manuale, fletëudhëzues dhe pajisje, që dorëzohen me produktin dhe që kanë nevojë të instalohen në përputhje me udhëzimet në dokumentet shoqëruese.

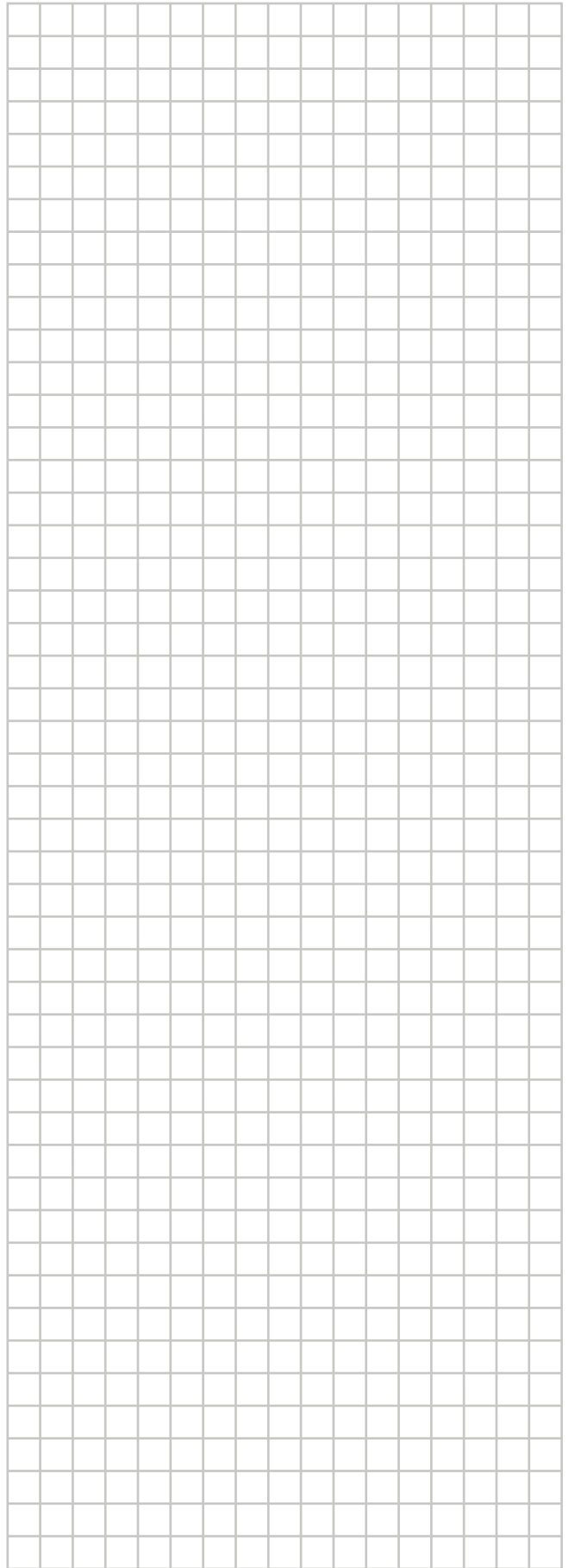
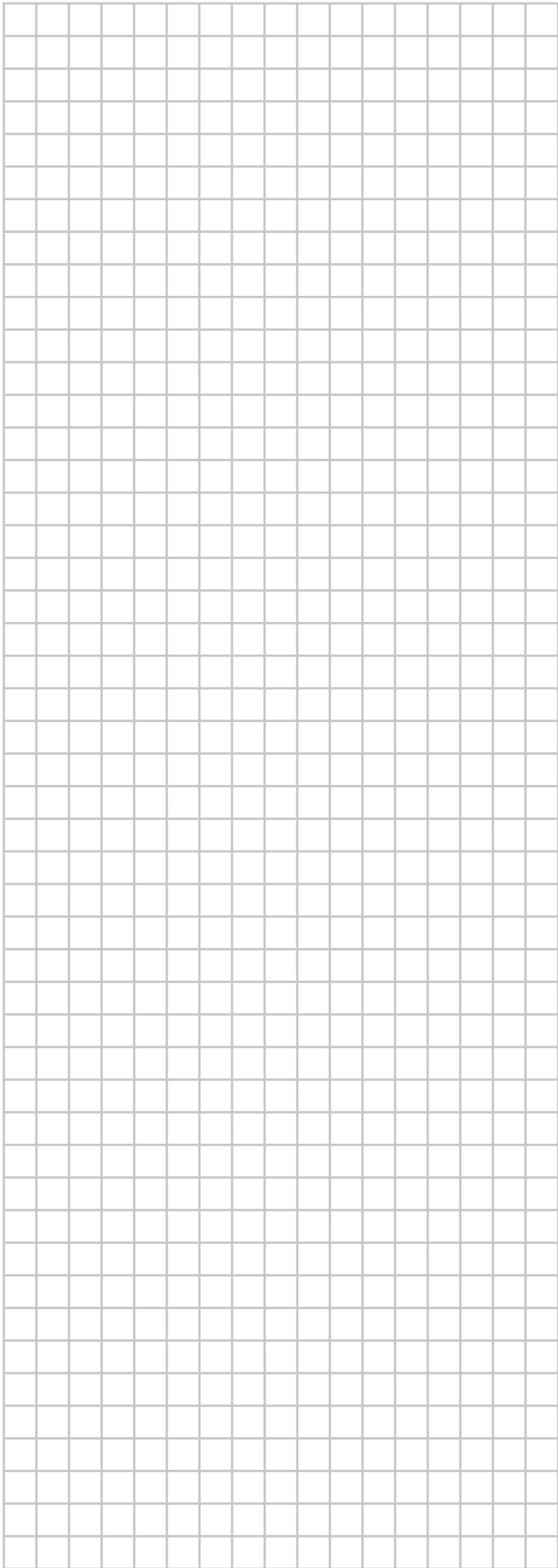
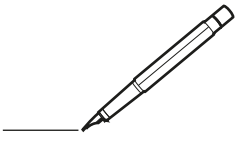
Pajisjet opsionale

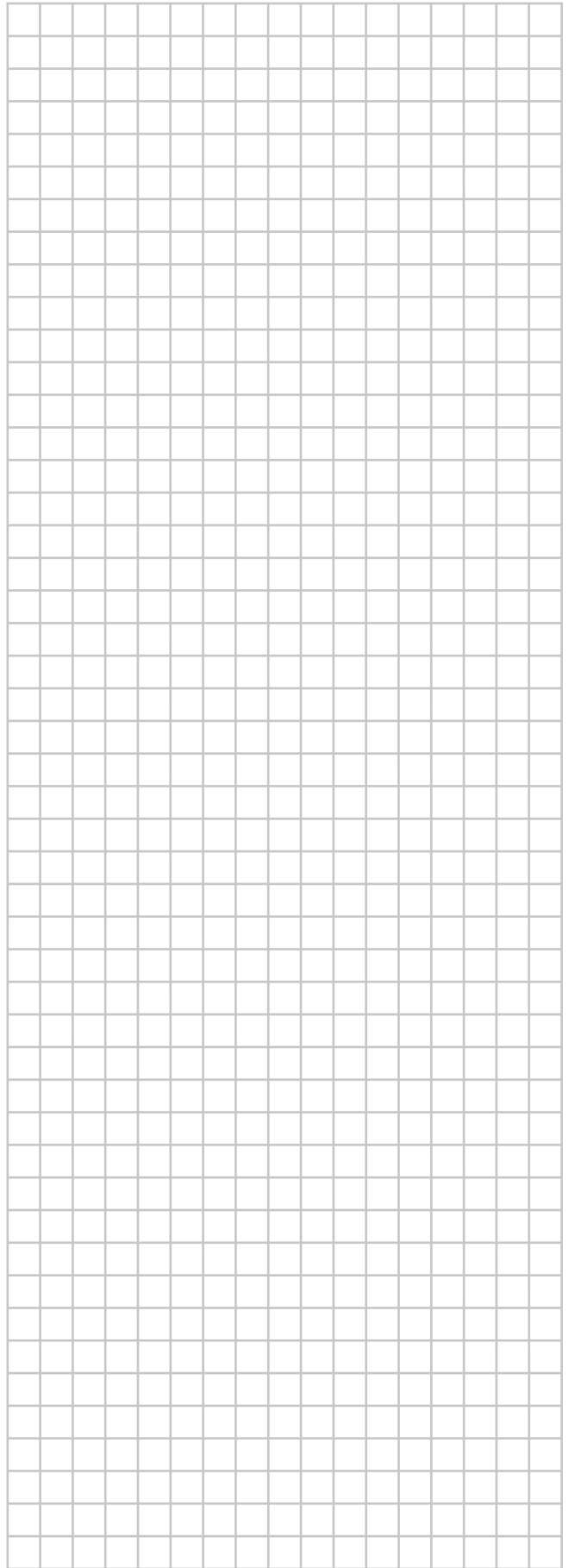
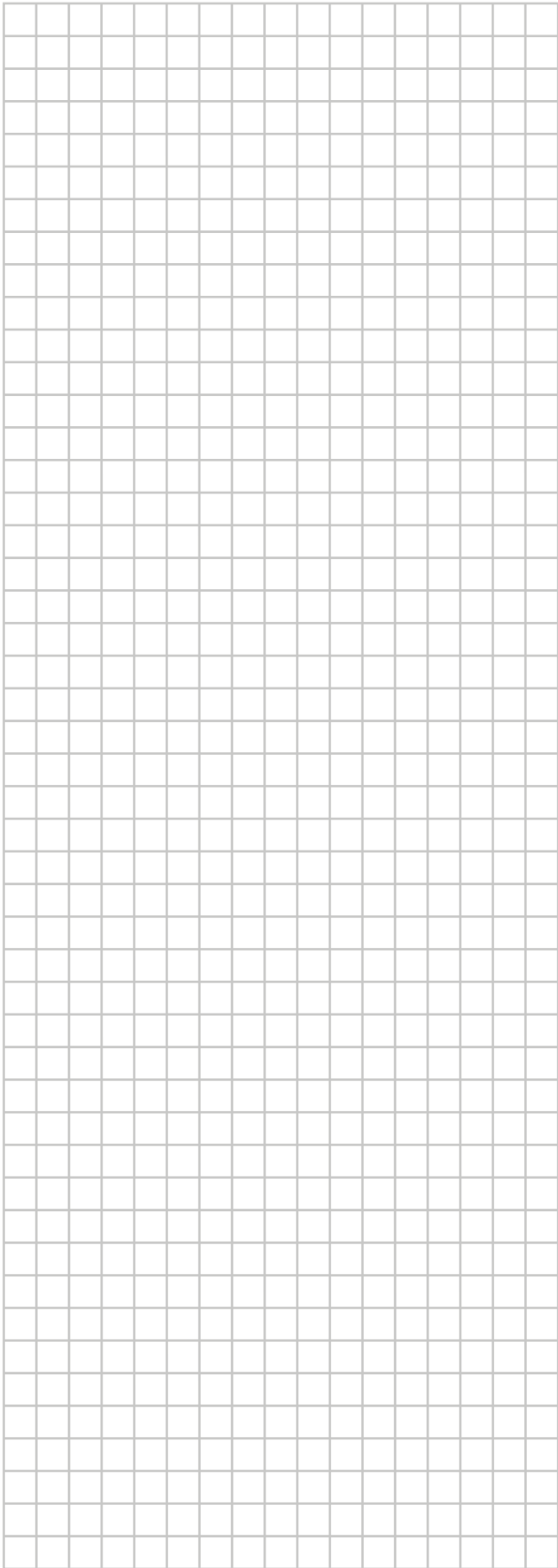
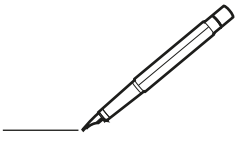
Pajisje prodhuar ose miratuar nga Daikin që mund të kombinohen me produktin në përputhje me udhëzimet në dokumentet shoqëruese.

Furnizuar nga instaluesi

Pajisje të prodhuara JO nga Daikin që mund të kombinohen me produktin në përputhje me udhëzimet te dokumentacioni shoqërues.







ERC

DAIKIN INDUSTRIES CZECH REPUBLIC s.r.o.

U Nové Hospody 1155/1, 301 00 Plzeň Skvrňany, Czech Republic

DAIKIN EUROPE N.V.

Zandvoordestraat 300, B-8400 Oostende, Belgium

Copyright 2017 Daikin

4P550955-1D 2025.06